
Detyrë projektuese

për përgatitjen e zgjidhjes ideore arkitektonike për rikonstruimin, zgjerim dhe dizajn urban të sheshit ekzistues në Kërçovë

Lokacioni: Komuna e Kërçovës

Emri i projektit: Zgjidhje ideore arkitektonike për rikonstruimin, zgjerim dhe dizajn urban të sheshit ekzistues në Kërçovë

Lënda e detyrës: Lënda e kësaj detyre është hartimi i zgjidhjes ideore arkitektonike për rikonstruimin, zgjerim dhe dizajn urban të sheshit ekzistues në Kërçovë.

Kufiri i përfshirjes: Përfshirja projektuese që është objekt i kësaj detyre projektuese është e përcaktuar brenda kornizës së:

- sheshit ekzistues të qytetit (pjesë e PK nr.4378/1 KK Kërçovë 6) dhe pjesë e rr. “Marshal Tito”, (pjesë e PK nr.4361 KK Kërçovë 6 dhe pjesë e PK nr.4361/8 KK Kërçovë 8 deri te kryqëzimi me rr. “11 Tetori”),
- pjesë e rrugës “Kuzman Josifoski Pitu” (PK 2192 dhe PK nr.2104 KK Kërçovë 6 në segmentin nga kryqëzimi me rr. “Sande Shterjoski” deri te kryqëzimi me rr. “11 Tetori”), dhe
- pjesë e Bul. “Çlirimi” (pjesë e PK nr.4378/1 KK Kërçovë 6 në segmentin nga kryqëzimi me rr. “Tane Caleski” deri te kryqëzimi me rr. “Kuzman Josifoski Pitu”).

(Shih shtojcat grafike në bashkëngjitje).

Hyrje:

Komuna e Kërçovës ndodhet në pjesën perëndimore të Republikës së Maqedonisë së Veriut dhe shtrihet në një sipërfaqe prej 838 km². Qyteti i Kërçovës, si qendër urbane e komunës, zë

pjesën qendrore të Fushëgropës së Kërçovës, e cila paraqet një tërësi natyrore të formuar, e rrethuar nga të gjitha anët me male të larta. Kufijtë e komunës në anën veriore arrijnë deri te qafa e Strzhës, në anën perëndimore shtrihen në rrëzë të malit Bistra, në anën jugore ndjekin luginën e lumit Treska deri në rrëzë të malit Ilinska, ndërsa në anën lindore arrijnë deri në pjesën veriore të Poreçes. Selia e Komunës së Kërçovës është në qytetin e Kërçovës. Kërçova si qytet, ndër shekuj nga një vendbanim i vogël tregtar është zhvilluar në një qendër urbane, administrative dhe kulturore të komunës.

Në qytetin e Kërçovës, në zonën qendrore urbane, ndodhet Çarshia e Kërçovës, e cila karakterizohet me histori, traditë, kulturë dhe arkitekturë të larmishme dhe të pasur. Çarshia e Kërçovës sot paraqet një ndërthurje midis së vjetrës dhe së resë, ekonomisë dhe tregtisë, kulturës dhe traditës. Në frymën e rrethanave historike dhe zhvillimore, kulturës së organizimit dhe traditës së jetesës, në Çarshinë e Kërçovës janë ruajtur objekte të shumta funksionale nga e kaluara, ndërsa janë ndërtuar edhe objekte të reja si shenjë e kohës moderne.

Një nga karakteristikat kryesore të Kërçovës bashkëkohore dhe një segment i pandashëm i funksionimit të përditshëm të qytetit është edhe sheshi i qytetit. Sheshi i qytetit në Kërçovë paraqet një ndërthurje të së kaluarës me të tashmen. Në të ose në afërsi të tij ndodhen objekte të rëndësishme administrative, kulturore, tregtare, bankare, hotelierike-turistike dhe objekte të tjera. Në vetë sheshin ndodhet objekti i Muzeut “Maqedonia Perëndimore në LNÇ”. Ndërtesa në të cilën sot ndodhet muzeu është ndërtuar në vitin 1892. Në afërsi të tij ndodhet objekti ku është vendosur INQK “Koço Racin” – Kërçovë. Objekti është lëshuar në përdorim më 11 tetor 1980 dhe në të për më shumë se 40 vjet kultivohet trashëgimia kulturore, arti dramatik, muzika, folklori, kultura figurative, gdhendja në dru, qeramika, skulptura dhe arti vizual. Në anën perëndimore, sheshi ekzistues i qytetit është i lidhur me Bulevardin “Çlirimi”, i cili paraqet një nga arteriet kryesore të komunikacionit në qytet, ndërsa në anën lindore është drejtpërdrejt i lidhur me hyrjen e “Kaleja e Kitës”.

Gjendja aktuale e sheshit në qytetin e Kërçovës i plotëson nevojat e qytetarëve, por posedon një potencial shumë të madh që nuk është shfrytëzuar. Gjendja ekzistuese e sheshit është e përcaktuar nga rikonstruimi i viteve 2021/22, por ai nuk ka marrë jetë në mënyrën e pritur. Hapësira ka mbetur në një masë të caktuar e izoluar për shkak të qarkullimit të dendur të trafikut, i cili e vështirëson qasjen për këmbësorët. Potenciali kryesor i këtij hapësiri qëndron në pozitën e tij qendrore, në bërthamën e qytetit, e cila ka rëndësi të jashtëzakonshme identitare, kulturore, sociale dhe ekonomike për Kërçovën. Me rëndësi është mundësia e lidhjes me hapësirat e afërta të hapura publike në një sistem të vetëm të zonës këmbësore, me potencial të madh për përmbajtje dhe funksione të ndryshme të përshtatura me mënyrën bashkëkohore të jetesës. Prandaj, me korrigjime minimale, sheshi mund të shndërrohet në një hapësirë më cilësore me një atmosferë shumë më të mirë.

Qëllimet dhe fushëveprimi i punës së detyrës projektuese:

Qëllimi kryesor i angazhimit është përgatitja e një zgjidhjeje të përshtatshme ideore arkitektonike për rikonstruimin, zgjerim dhe dizajn urban të sheshit ekzistues në Kërçovë, si

bazë për hartimin e dokumentacionit urbanistik planor / projektues në përputhje me dispozitat planore në fuqi në Komunën e Kërçovës (brenda kornizës së PPU-së në fuqi, si dhe me Planet e Detajuara Urbanistike për qytetin e Kërçovës), në përfshirjen e paraparë projektuese dhe në përputhje me rregullativën kombëtare.

Në procesin e urbanizimit të vazhdueshëm, hapësirat e hapura publike paraqesin një pjesë të rëndësishme të progresit, i cili duhet t'i inkurajojë qytetarët për komunikim social dhe për pjesëmarrje aktive në jetën shoqërore.

Me zgjidhjen ideore arkitektonike për rikonstruimin, zgjerim dhe dizajn urban të sheshit ekzistues në Kërçovë pritet të propozohet një koncept dhe vizion që do t'i integrojë vlerat kontekstuale të hapësirës më të ngushtë dhe më të gjerë; më tej, me rikonstruimin dhe zgjerimin të krijohet një kapacitet i ri hapësinor që do të ndërhyjë në propozimin për ridedikimin dhe ridrejtimin e rrugëve në zona këmbësore, ndërsa përmes dizajnit urban pritet t'i jepet qëndrueshmëri hapësirës, inkluzivitet, përkatësisht qasje për të gjitha kategoritë e qytetarëve, si dhe ngritje e cilësisë së hapësirës në aspektin e humanizimit të lartë.

Prandaj, zgjidhja ideore arkitektonike e propozuar për rikonstruimin, zgjerim dhe dizajn urban të sheshit ekzistues në Kërçovë, përveç arritjes së vlerave të larta ambientale dhe atraktivitetit të dizajnit, duhet të sigurojë mundësi për shfrytëzim aktiv të hapësirës me mënyra të ndryshme përdorimi që mbështesin dhe përmirësojnë kontaktet sociale. Zgjidhja ideore arkitektonike e hartuar për rikonstruimin, zgjerim dhe dizajn urban të sheshit ekzistues në Kërçovë pritet të propozojë një dizajn në përputhje me nevojat e qytetarëve dhe vizitorëve të qytetit të Kërçovës, në mënyrë të dallueshme, unike dhe në përputhje me rëndësinë e madhe që ka sheshi për këtë qytet. Qëllimi është arritja e një zgjidhjeje cilësore që, sa më shumë që të jetë e mundur, do ta bëjë hapësirën më të qasshme për këmbësorët dhe më tërheqëse për tipe të ndryshme përdoruesish.

Zgjidhja ideore arkitektonike për rikonstruim, zgjerim dhe dizajn urban të sheshit ekzistues në Kërçovë nënkupton transformimin e bërthamës qendrore të qytetit në një hapësirë bashkëkohore për ngjarje publike dhe kulturore, përdorim të përditshëm dhe shoqërim, me të cilën do të krijohet një zgjidhje moderne dhe funksionale hapësinore. Duke pasur parasysh se bëhet fjalë për sheshin kryesor të qytetit, priten zgjidhje që këtë hapësirë do ta trajtojnë në mënyrë unike dhe të dallueshme, në përputhje me nevojat e qytetarëve dhe vizitorëve. Duke qenë se revitalizimi i qytetit është një nga detyrat primare të Komunës së Kërçovës, rikonstruimi, rregullimi dhe zgjerimi me një zonë të re këmbësore të Sheshit të Qytetit do të nënkuptojë zhvendosjen e trafikut automobilistik dhe dhënien e përparësisë këmbësorëve në kuadër të gjithë përfshirjes së sheshit.

Qëllimet e pritura nga kjo zgjidhje ideore arkitektonike përbëhen nga:

1. Riorganizim hapësinor dhe funksional

- **Humanizimi i hapësirës:** Qëllimi primar është ridrejtimi i prioritetit nga trafiku motorik drejt këmbësorit, duke krijuar një zonë të sigurt dhe të vazhdueshme këmbësore.
- **Zgjerimi i sipërfaqes së shfrytëzueshme:** Maksimizimi i hapësirës publike përmes rikultivimit të pjesëve të rrugëve dhe integritit të tyre në tërësinë unike të sheshit.
- **Përmirësimi i qasshmërisë:** Sigurimi i qasjes së papenguar për të gjitha kategoritë e qytetarëve (persona me aftësi të kufizuara, prindër me karroca për fëmijë, persona të moshuar) përmes eliminimit të barrierave arkitektonike.

2. Zgjidhje trafiku dhe siguri

- **Optimizimi i rrjedhave:** Vendosja e një regjimi të ri që do ta lehtësojë bërthamën qendrore, duke mundësuar njëkohësisht qasje të kontrolluar për furnizim dhe për shërbimet emergjente.
- **Qetësimi i trafikut:** Përdorimi i elementeve arkitektonike (nivelim, teksturë e materialeve) për ngadalësim natyror të automjeteve në zonat kontaktuese.

3. Dizajn urban dhe identitet

- **Krijimi i një “Pike tërheqëse”:** Dizajnimi i sheshit si simbol i dallueshëm i Kërçovës që do të gjenerojë aktivitet social, kulturor dhe ekonomik.
- **Unifikimi i pajisjeve urbane:** Vendosja e një seti bashkëkohor urban (banka, ndriçim, tabela informative) të harmonizuar stilistikisht dhe funksional.
- **Përmirësimi mikroklimatik:** Rritja e përqindjes së gjelbërimit dhe futja e sipërfaqeve ujore për përmirësimin e ambientit dhe uljen e temperaturave gjatë verës.

Me rregullimin e hapësirës sipas zgjidhjes urbanistike dhe arkitektonike të këtij projekti, hapësira duhet të vihet në funksionin e saj në përputhje me kornizat e planeve urbanistike në fuqi për qytetin e Kërçovës. Në përputhje me nevojat zhvillimore dhe burimet hapësinore në dispozicion, është e nevojshme të gjendet zgjidhja më e mirë që do të përcaktojë kushte të sakta për rregullimin urban dhe udhëzime për ndërtim, me qëllim krijimin e një hapësire cilësore në aspektin funksional dhe ambiental brenda përfshirjes.

Fushëveprimi i punës: Fushëveprimi i përgjithshëm i punës është përgatitja e zgjidhjes ideore arkitektonike për rikonstruimin, zgjerim dhe dizajn urban të sheshit ekzistues në Kërçovë, i përcaktuar brenda përfshirjes projektuese të kësaj detyre (shih shtojcat grafike në bashkëngjitje), në përputhje me dispozitat e përcaktuara në Ligjin për planifikim urbanistik („Gazeta Zyrtare e Republikës së Maqedonisë së Veriut“ nr. 32/20, 111/23, 73/24, 224/24, 40/25, 101/25 dhe 127/25) dhe Rregulloren për planifikim urbanistik („Gazeta Zyrtare e Republikës së Maqedonisë së Veriut“ nr. 225/20, 219/21, 104/22, 99/23, 07/25, 143/25 dhe 241/25).

Zgjidhja ideore dhe arkitektonike për rikonstruim, rregullim parterik dhe hortikulturor, si dhe zgjerim të sheshit ekzistues të qytetit dhe zonës këmbësore në qytetin e Kërçovës, brenda përfshirjes së paraparë planore në qytetin e Kërçovës, duhet të shërbejë si bazë për përgatitjen e ardhshme të dokumentacionit të tenderit dhe për lëshimin e dokumentacionit përkatës, në bazë të dispozitave të përcaktuara me Ligjin për ndërtim („Gazeta Zyrtare e Republikës së Maqedonisë“ nr. 130/2009, 124/10, 18/11, 36/11, 49/11, 54/11, 13/12, 144/12, 25/13, 79/13, 137/13, 163/13, 27/14, 28/14, 42/14, 115/14, 149/14, 187/14, 44/15, 129/15, 217/15, 226/15, 30/16, 31/16, 39/16, 71/16, 103/16, 132/16, 35/18, 64/18 dhe 168/18 dhe „Gazeta Zyrtare e Republikës së Maqedonisë së Veriut“ nr. 244/19, 18/20, 279/20, 96/21, 227/22, 111/23, 224/24, 255/24, 3/25, 17/25 dhe 87/25), si dhe aktet nënligjore që rrjedhin nga Ligji për ndërtim.

Vërejmë se në zgjidhjen ideore arkitektonike për rikonstruim, zgjerim dhe dizajn urban të sheshit ekzistues në Kërçovë, të gjitha fazat teknike duhet të jenë të diferencuara dhe të përcaktuara qartë, gjë që do të mundësojë realizimin e tyre të pjesshëm sipas fazave të zbatimit.

Gjatë hartimit të zgjidhjes ideore është e nevojshme të përpunohen segmentet në vijim:

- propozim për ndërrimin e destinimit të një pjese të Bul. “Çlirimi” në gjatësi prej rreth 150 m, nga zonë e komunikacionit në zonë këmbësore, me ç’rast do të bëhet pjesë e konceptit të Sheshit të Qytetit;
- propozim për ndërtimin e një amfiteatri në hapësirën prapa objektit ku është e vendosur INQK “Koço Racin” – Kërçovë, në përputhje me destinimin e tij sipas PDU (në PK nr. 2175/2);
- propozim për rikonstruimin dhe rregullimin e Sheshit të Qytetit si një tërësi funksionale me segmentet e përmendura më sipër,

dhe këto të integrohen në një tërësi të vetme, në përputhje me traditën, nevojat dhe shprehitë e qytetarëve, si dhe interesat e kalimtarëve të rastit dhe turistëve.

Dizajni duhet të planifikohet me qëllim arritjen e cilësisë së lartë dhe shfrytëzimin e të gjithë potencialit hapësinor, ku prioritet duhet t’u jepet dizajneve praktike dhe të qëndrueshme. Gjatë procesit të dizajnit duhet të merret parasysh siguria dhe inkluziviteti në hapësirën publike, që nënkupton ndriçim të përshtatshëm, vendosje të hapësirave për parkimin e biçikletave dhe

dizajn të sipërfaqeve tokësore me fusha taktile për qasshmëri të përmirësuar, duke vendosur theks të veçantë te ndërtimet që lehtësojnë lëvizjen e personave me aftësi të kufizuara.

Zgjidhja duhet t'i përfshijë edhe elementet e “pajisjeve urbane” (ndriçim publik, banka, kuti për gjelbërim, kosha për mbeturina, udhërrëfyes, sinjalistikë, tabela interaktive, objekte të përkohshme etj.). Dizajni i pajisjeve urbane duhet të jetë bashkëkohor dhe koheziv. Pajisjet urbane duhet të sigurojnë shfrytëzim racional, inovativ, funksional dhe dinamik të hapësirës publike, me vëmendje të veçantë kushtuar transformimit të saj, me qëllim që të mundësohet organizim i larmishëm i ngjarjeve kulturore dhe sociale.

Të propozohet përmirësimi i ndriçimit me vendosjen e kandelabrave të rinj dhe shfrytëzimin e atyre ekzistues, por të kihet kujdes që zgjidhja të mos shkaktojë dëmtime më të mëdha në sipërfaqet ekzistuese të ndërtuara.

Në kuadër të sheshit ekzistues të parashihet plotësimi me sipërfaqe të reja të gjelbra, si dhe vendosja e elementeve shtesë të pajisjeve urbane si banka, kosha për mbeturina, vende për biçikleta, mbulesa/nënstrehë dhe të ngjashme. Në pjesën e zonës këmbësore të rerefinuar rishtazi të ruhet gjelbërimi i lartë ekzistues – drurorët në varg (drvorredi) dhe të plotësohet me sipërfaqe të reja të gjelbra.

Përzgjedhja e materialeve të bëhet sa më afër materialeve ekzistuese të inkuorporuara, si dhe të njëjtat të harmonizohen me mjedisin përreth. Në pjesën e zonës këmbësore të projektuar rishtazi të shfrytëzohet shiriti ekzistues i karrexhatës dhe të nivelohet me kuotën ekzistuese të trotuareve. Në zgjidhjen e re për zonën këmbësore të vendosen barriera fizike në pozicionet hyrje–dalje. Në këtë zonë të parashihet pozicion për lëvizjen e automjeteve të dedikuara (automjete të: ndihmës së shpejtë, policisë, mbrojtjes kundër zjarrit dhe automjeteve për furnizim me mallra), i siguar me shtylla hidraulike të lëvizshme në pozicionet e hyrjes dhe daljes. Në pozicionin e trasës së lëvizjes së automjeteve të dedikuara, propozojmë të përdoret material me rezistencë që të mos dëmtohet dhe të ketë jetëgjatësi më të madhe shfrytëzimi. Për ujërat atmosferike, propozojmë të përdoren kanale të hapura (kanaleta) si zgjidhja më e thjeshtë dhe më ekonomike, dhe të njëjtat të orientohen drejt shkarkuesve ekzistues.

Në kuadër të PK nr. 2175/2, në pjesën prapa objektit ku është e vendosur INQK “Koço Racin” – Kërçovë, të parashihet ndërtimi i një amfiteatri, në përputhje me destinimin sipas PDU, si dhe përmbajtje përkatëse, në mënyrë që ky hapësirë të realizojë potencialin e saj për mbajtjen e manifestimeve të ndryshme, shfaqjeve, projeksioneve kinematografike etj.

Detyrimisht të kihet kujdes për arsyeshmërinë ekonomike të zgjidhjes. Zgjidhja, përveç funksionalitetit dhe qëndrueshmërisë afatgjatë, duhet të plotësojë edhe cilësi estetike duke u përshatur me ambientin ekzistues dhe nuk duhet ta cenojë destinimin bazë të kësaj hapësire si

vendgrumbullim i njerëzve gjatë tubimeve, manifestimeve të ndryshme kulturore-argëtuese, mitingjeve, si dhe takimeve të përditshme të qytetarëve.

Pjesëmarrësit në konkurs janë të lirë ta zgjerojnë detyrën projektuese nëse kanë ide jokonvencionale dhe cilësore, të cilat duhet të shoqërohen me arsyetim të qëndrueshëm. Zgjidhja e propozuar duhet të dallohet me unikitet, qëndrueshmëri dhe jetëgjatësi të materialeve, nivel të lartë inovativiteti, mbresëlënës dhe origjinalitet.

Zgjidhja konceptuale duhet të arrijë fleksibilitet maksimal me çlirimin e qendrës, dhe njëkohësisht të sigurojë infrastrukturën e nevojshme për përshtatjen e hapësirës për manifestime të ndryshme.

Rezultatet nga detyra projektuese

Zgjidhja ideore arkitektonike që duhet të përgatitet duhet të përmbajë:

- ✓ Analizë të hapësirës me përfundim se si është arritur deri te zgjidhja.
- ✓ Situacion në kontekst të tërësisë së hapësirës (M=1:1000 / M=1:500).
- ✓ Situacion (M=1:250) – sekuenca.
- ✓ Plane (baza) të objekteve dhe përmbajtjeve të parashikuara (M=1:100).
- ✓ Prerje karakteristike në numër të mjaftueshëm për interpretim teknik më të mirë dhe kuptueshmëri të zgjidhjes.
- ✓ Të gjitha pamjet e përmbajtjeve të parashikuara.
- ✓ Paraqitje hapësinore me rrethinën e afërt (prezantim fotorealizist në 3D, si dhe animacion virtual për prezantimin e zgjidhjes).
- ✓ Në modelet hapësinore të interpretohen në mënyrë të detajuar materialet e aplikuara.
- ✓ Pjesë tekstuale me përshkrim të detajuar të konceptit të dizajnit të propozuar, arsyetim të idesë së autorit, përshkrim të materialeve të aplikuara, mënyrën e realizimit dhe karakteristikat estetike.
- ✓ Preventiv (aproksimativ) llogaritës për koston e realizimit të punimeve.

Rregulla dhe kushte

Përmbajtja e zgjidhjes ideore arkitektonike detyrimisht duhet t'u përmbahet legjislacionit përkatës në fuqi për projektet ndërtimore në vend dhe të jetë brenda kornizave të PPU-së dhe Planeve të Detajuara Urbanistike në fuqi për qytetin e Kërçovës.

• Sigurimi i barazisë, mosdiskriminimit dhe vetëdijes gjinore

Gjatë përpunimit të detyrës projektuese të merren parasysh aspektet e barazisë, mosdiskriminimit dhe vetëdijes gjinore dhe të përgjigjet ndaj nevojave në lidhje me sigurinë

dhe qasjen për të gjithë përdoruesit. Me këtë rast, veçanërisht të merren parasysh nevojat e personave me aftësi të kufizuara.

• **Kriteret dhe kushtet për përzgjedhjen e zgjidhjes më të mirë**

Respektimi i kërkesave programore

- Analiza e hapësirës
- Qëndrueshmëria dhe rezistenca
- Origjinaliteti dhe përfaqësueshmëria e konceptit
- Ekonomiciteti i zgjidhjes
- Kreativiteti dhe inventiviteti
- Trajtimi bashkëkohor i hapësirës
- Lexueshmëria e idesë së zgjidhjes
- Lidhja e zgjidhjes së propozuar me kontekstin arkitektonik
- Plotësimi i të gjitha dispozitave dhe akteve normative për projektim dhe planifikim urbanistik

Komuna e Kërçovës, përmes ndarjes së çmimit për zgjidhjen më të mirë, do të realizojë blerjen e të drejtave të autorit në bazë të rezultateve të pranuar nga komisioni i jurisë i formuar nga Kryetari i Komunës.

Punimet e shpërblyera dhe të blera mbeten pronë e Komunës së Kërçovës.

Punimet e shpërblyera dhe të blera mund të përdoren në tërësi ose pjesërisht dhe, përmes përgatitjes së projektit bazë, do të përshtaten me gjendjen në terren, përkatësisht me mundësitë dhe kufizimet hapësinore dhe teknike.

Përgatitën:

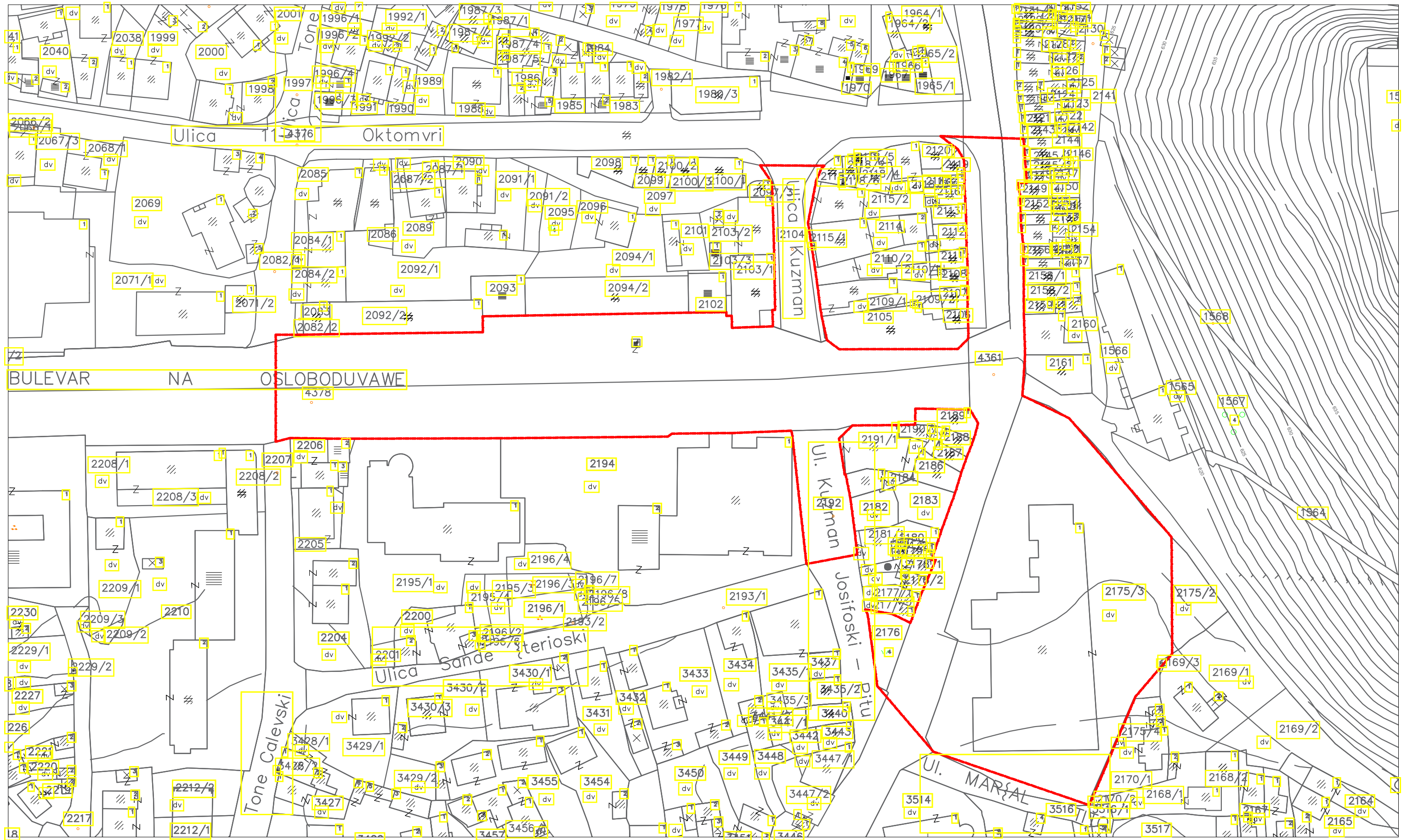
Aleksandra Anakjioska:

Fisnik Fejza:

Miratoi:

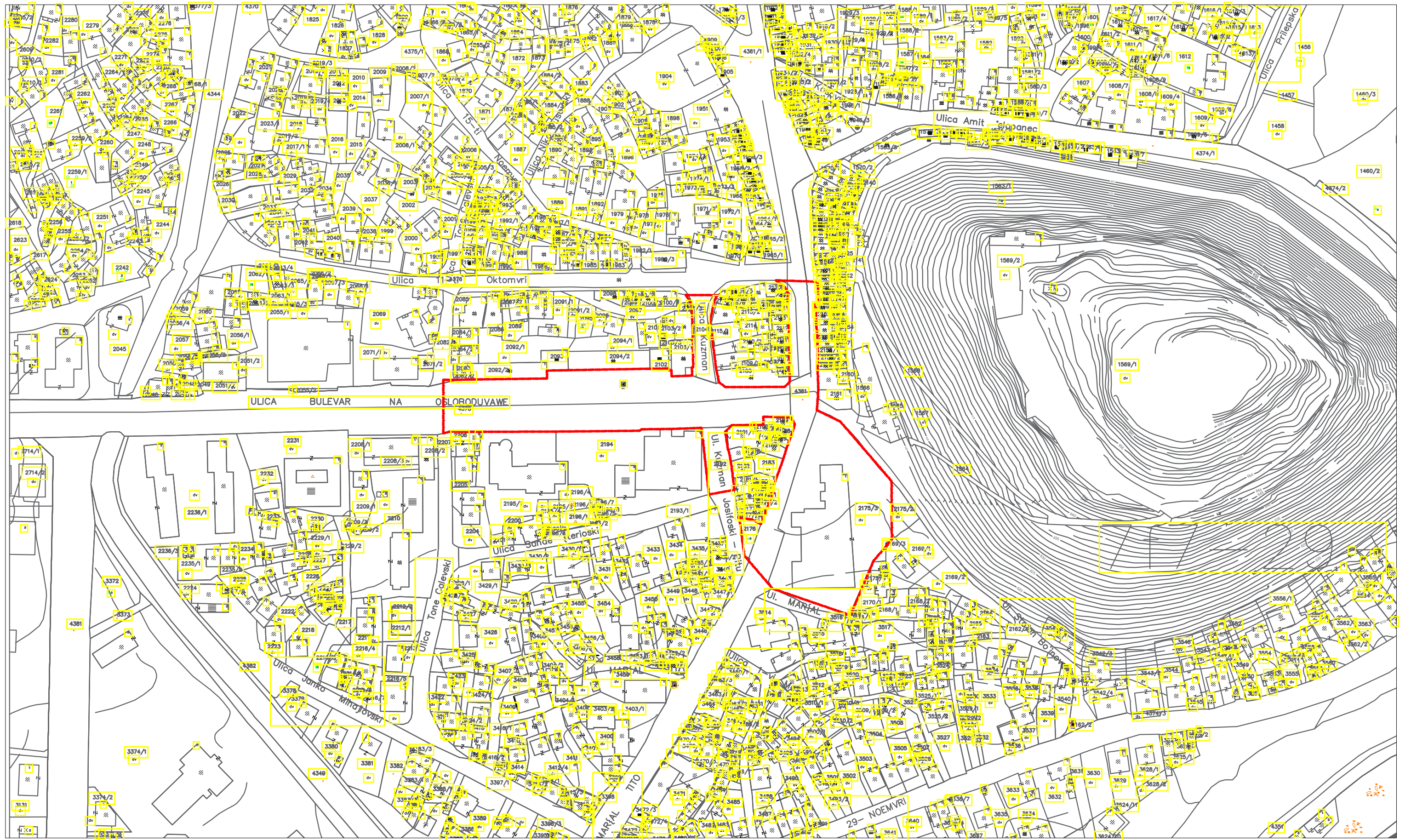
Riste Lazarovski:

ОПШТИНА КИЧЕВО/ KOMUNA E KËRÇOVËS
ГРАДОНАЧАЛНИК / KRYETAR,
Д-р Александар Јовановски



P 1:1000

ПЛАНСКИ ОПФАТ 



P 1:2000

ПЛАНСКИ ОПФАТ 

