

КОНТРОЛНА ЛИСТА НА ПЛАН ЗА УПРАВУВАЊЕ СО ЖИВОТНА СРЕДИНА И СОЦИЈАЛНИ АСПЕКТИ (ПУЖССА)

*Реконструкција и адаптација на улица РУДНИЧКА, Општина Кичево*

**ПРОЕКТ ЗА ПОВРЗУВАЊЕ НА ЛОКАЛНИ ПАТИШТА**

**КОНТРОЛНА ЛИСТА НА ПЛАН ЗА УПРАВУВАЊЕ СО ЖИВОТНА СРЕДИНА И СОЦИЈАЛНИ АСПЕКТИ  
(ПУЖССА)**

**„РЕКОНСТРУКЦИЈА И АДАПТАЦИЈА НА УЛИЦА „РУДНИЧКА“**

**ОПШТИНА КИЧЕВО“**



**Јуни, 2024 година**

Изготвиле:  
Сабедин Емини, Раководител Сектор за комунални работи  
Дарко Белевски, Раководител на одделение за локален  
економски развој  
Општина Кичево

## Содржина

1. Вовед.....	4
2. Еколошка категорија.....	5
3. Локација на проектот.....	6
Опис на постојна состојба на улица .....	7
Макролокација и микролокација.....	7
Технички опис на планираниот опфат .....	8
Предвидени проектни активности .....	9
Опис на институции .....	13
Геолошки,геормофолошки и педолошки карактеристики .....	13
Климатски карактеристики .....	17
4.Влијание на проектот врз животната средина .....	18
Воздух .....	18
Емисии на води во канализација .....	19
Емисии на отпад.....	20
Емисии на почва.....	24
Бучава , зрачење и нејоризирачко осветлување.....	25
Биодиверзитет.....	26
Влијанија на пределот и општествени влијанија.....	26
5. Примена на Контролна листа на ПУЖССА и механизам на поплаки .....	27
6. Следење и известување .....	30
Контролна листа на ПУЖССА за работите за реконструкција .....	32
7.План со мерки за ублажување.....	35
8.Мерки за заштита .....	44
Осигурување на градилиште, сместување и исхрана,санитарни објекти, материјал и опрема за брза помош,заштита од пожар.....	45
Начин на складирање на материјал,запаливи течности,машини уреди и алт, ракувачи на машини,заштитни средства заштита при зидарски работи.....	46
8.План за следење .....	49
Формулар за поднесување коментари.....	60
Образец за поплаки .....	61
Решение за Елаборат.....	62

**СЛИКИ**

Слика 1 Локација на улицата Рудничка во Кичево ,Општина Кичево

Слика 2 ,3,4 и 5 Моментална состојба на локалната „РУДНИЧКА “ во Кичево, Општина Кичево

Слика 6,7 и 8 Улица и попречни профили

**ПРИЛОЗИ**

Прилог 1: Формулар за поднесување коментари

Прилог 2: Образец за оплаки за целиот период на спроведување на проектот

Прилог 3: Решение за одобрување на Елаборат за заштита на животната средина

КОНТРОЛНА ЛИСТА НА ПЛАН ЗА УПРАВУВАЊЕ СО ЖИВОТНА СРЕДИНА И СОЦИЈАЛНИ АСПЕКТИ (ПУЖССА)

*Реконструкција и адаптација на улица РУДНИЧКА, Општина Кичево*

Кратенки

ЕиС	Еколошки и Социјални
ОВЖС	Оцена на влијанието на животната средина
ЕиСР	Еколошка и социјална рамка
РУЖССА	Рамка за управување со животна средина и социјални аспекти
ПУЖССА	План за управување со животна средина и социјални аспекти
ЕСС	Еколошки и социјални стандарди
ЕУ	Европска Унија
ППЛП	Проект за поврзување на локални патишта
МЗЗПР	Македонско Здружение за заштита при работа
ПБМ	Податоци за безбедност на материјалот
МТВ	Министерство за транспорт и врски
БЗР	Безбедност и здравје при работа
ЕИП	Единица за имплементација со проектот
ЛЗО	Лична заштитна опрема
СБ	Светска Банка

## **1. Вовед**

Патната инфраструктура во Република Северна Македонија се состои од државни (магистрални и регионални) и локални патишта, од кои приближно 65% од вкупната должина на сите патишта отпаѓа на локални. Магистралните и регионалните патишта се под ингеренција на институциите и претпријатијата на државно ниво, додека за локалните патишта и улици надлежни се локалните власти (општините и град Скопје).

Локалната патна мрежа е во лоша состојба, како резултат на незадоволителното одржување на патиштата заради недостигот на финансии, главно заради недоволните инвестиции во секторот транспорт. Главна причина за лошата состојба на локалните патишта е тоа што секој регион (или општина) на Република Северна Македонија управува со различни финансиски капацитети, поради што, одредени региони немаат доволно финансиски средства за надградба/рехабилитација на постојните патишта што водат до болници, училишта и пазари, така што ова прашање носи и социјални проблеми.

За целите на рехабилитација на постојната локална патна инфраструктура (урбаните/руралните улици, локалните патишта), пешачките патеки, уличното осветлување, одводнувањето и градењето на капацитетите на општинската администрација, инвестиција од 70 милиони евра заем обезбедени од Светската банка ќе биде реализирана преку Министерството за транспорт и врски преку Проектот за поврзување на локалните патишта (ППЛП).

Компонентата за градење на капацитетите во рамките на ППЛП ќе обезбеди непречено спроведување на проектот и ќе ги зајакне човечките ресурси на локално и национално ниво за подобро планирање и спроведување на идните проекти, како и вклучување на прашањата поврзани со животната средина и социјалните аспекти и барањата на стандардите на Светска Банка за животна средина и социјални аспекти, во најрана фаза на проектот.

Овој План за управување со животна средина и социјални аспекти (ПУЖССА), се однесува на предвидените активности во рамките на проектот „Реконструкција и адаптација на улица Рудничка“ во Општина Кичево. ПУЖССА вклучува опис на проектот, технички детали и опис на подрачјето и локацијата. Врз основа на овие параметри ги оценува ризиците за животната и социјалната средина како и ризиците поврзани со недвижното културно наследство. Имплементацијата на мерките за ублажување и мониторинг кои ги идентификуваат утврдените ризици и прашања во ПУЖССА е задолжителна.

## **2. Еколошка категорија**

За решавање на потенцијалните еколошки и социјални аспекти за Проектот, во октомври 2019 година беше изготвена Рамка за управување со животната средина и социјалните аспекти (РУЖССА) (како дел од ППЛП на МТВ), од страна на Експерт за животна средина и социјални аспекти (ЕЖССА), што е во согласност со барањата на Светската банка. РУЖССА претставува алатка за Оцена

*Реконструкција и адаптација на улица РУДНИЧКА, Општина Кичево*

и управување со еколошките и социјалните стандарди, што овозможува спроведување на длабинска анализа на еколошките и социјалните аспекти.

Прелиминарниот скрининг според класификацијата на ризик на Светска банка утврди две категории на ризик на под-проектите: со значителен или со умерен ризик, за кои треба да се подготват различни инструменти според задолжителната анализа (*due diligence*).

„Проектите со значителен ризик“ бараат изработка на ПУЖССА, специфични за конкретната локација, кои треба да содржат информации специфични за конкретната локација, како и мерки за ублажување и План за следење.

„Проектите со умерен ризик“ бараат изготвување на Контролна листа за ПУЖССА, со која се утврдуваат потенцијалните можности за подобрување на животната средина и се препорачуваат мерки на превенција, минимизирање и ублажување на неповолните еколошки и социјални влијанија.

Табела 1 Еколошки скрининг за под-проектите на ППЛП

Видови проектни активности	Потребни документи за оценка на животната средина	Применливо во однос на:
1	Планови за управување со животната средина и социјалните аспекти (ПУЖССА) за секоја поединечна надградба (под-проект)	Работи за надградба на локалните патишта (интервенции во трупот и структурата на патот, како и замена на тротоар, при што, со работите на надградба ќе се интервенира заради зајакнување на трупот на патот и поставување нови тротоари).
2	Контролна листа за ПУЖССА	Рехабилитација на постојните локални патишта/улицы (подобрување на состојбата на патот без менување на основните функционални карактеристики – менување на асфалтниот слој и негова замена со нов, крпење на ударни дупки и други работи за поправање на површината на патот, итн.).

По разгледување на техничката документација, извршената теренска посета на локацијата и разговорите со вработените во општината, земајќи го предвид опкружувањето на трасата, видот на активностите предвидени во рамките на Основниот проект, чувствителните рецептори долж улицата и Елаборатите за заштита на животната средина изработени за овој проект, беше направена оценка и од страна на релевантните претставници на општината беше подготвена Листата за проверка на животната средина и социјалните аспекти. Според Листата за проверка на животната средина и социјалните аспекти, Специјалистот за животна средина и социјални аспекти при ЕИП потврди дека проектот е класифициран како „проект со умерен ризик“ и дека е потребно од општината да се изработи Контролна листа на ПУЖССА како инструмент за целосна анализа и оценка.

### 3. Локација на проектот

Макролокацијата на локалната улица е во административните граници на општина Кичево. Општина Кичево се наоѓа во Западна Македонија, на оддалеченост од околу 110 км од главниот град Скопје. Поради централната местоложба во западниот дел на Македонија, Кичево претставува патна крстосница која води кон четири правци. Со Скопје, градот се поврзува со државниот пат А2 (европски коридор VIII) Кичево – Гостивар – Тетово - Скопје. Друг правец води кон Охридско - Струшкиот туристички регион, третиот правец води кон Битола, а четвртиот кон Прилеп. Во тек е изградбата на регионалниот пат Извор – Гарски мост, со што Кичево ќе се поврзце директно и со

*Реконструкција и адаптација на улица РУДНИЧКА, Општина Кичево*

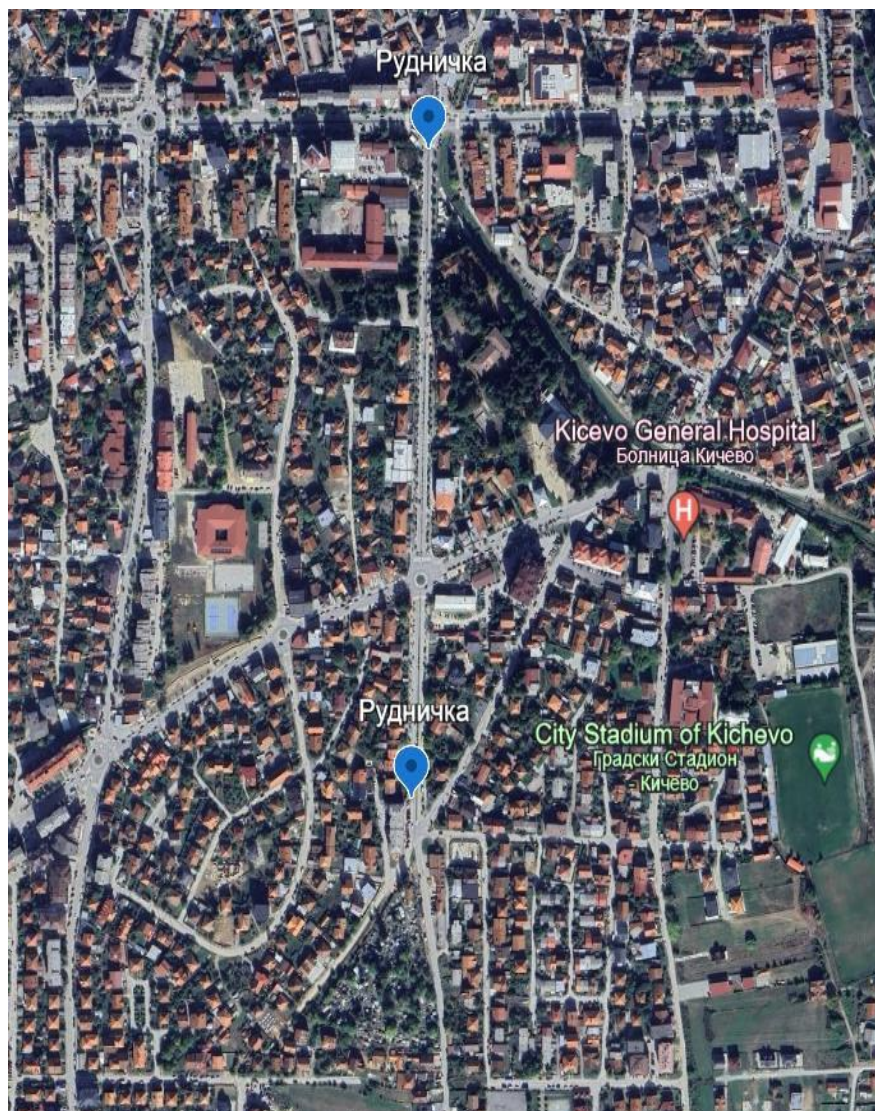
градот Дебар, што е многу значаен патен правец за целиот регион. Градот Кичево е оддалечен 54 км од аеродром Свети Апостол Павле во Охрид и 139 км од аеродромот Александар Велики во Скопје. Најблиските пристаништа оддалечени од Општина Кичево се само на 222 км во Драч, Албанија и пристаништето во Солун, Грција оддалечено 272 км. Освен патната мрежа, во Кичево е развиена и железничка мрежа која се реализира преку железничката линија Кичево – Гостивар – Тетово - Скопје. Во иднина е планирана изградба на железничката линија Кичево - Лин, Р. Албанија.

Општина Кичево е една од поголемите општини во Југозападниот регион, според последниот пописот од 2021 година вкупно резидентно население е 39.669 жители, од кои мажи 20 014 и жени 19 655. Вкупно работно способно население е 33.740, а активно население е 15.680. Вкупно активно население - вработени се 12.050, додека вкупно активно население невработени се 3.630. Вкупно неактивно население е 17.217, а непознато - вкупен број се 843. (извор: Државен Завод за статистика). Кичевскиот регион изобилува со природни ресурси, кои претставуваат основа за одржлив економски развој: шуми, пасишта, обработливо земјиште, вода (изворот Студенчица) како и хидро-потенцијалот на реките во регионот, рудни богатства (железо, лигнит, манган и мермер). Богатството на природни ресурси претставува основа за развој на соодветните стопански гранки како на пример земјоделството и прехрамбената индустрија, дрвна индустрија, рударството, метало-преработувачка и сл.

Кичевската котлина поседува 12251 ха површина, ораници и бавчи 6923 ха, овоштарници 78 ха, лозја 10 ха, ливади 4540 ха, пасишта 15151 ха. Шумска површина е на 51346 ха и е најбогат регион во Македонија. Ова е предуслов за голем развој на шумарството и дрвната индустрија и голем предуслов за развој на ловот во Кичевската котлина, како и пчеларството. Над педесетина производители на мед, произведуваат богата палета од пчелни производи и препарати на база од мед. Земјоделството со вклучување на сточарството, рибарство, лов, пчеларство и шумарство, е трет по големина сектор со учество во БДП, во однос на услугите и индустријата.

Во регионот има богати ресурси на железна руда. Најголем дел се лоцирани кај селото Тајмиште каде што има рудник за експлоатација. РЕК Осломеј ги експлоатира ресурсите од лигнит највеќе во атарот на село Осломеј. Планината Стогово е богата со манган, а мермерот е најзастапен во локалитетот на село Цер, Миокази, Бигор, Доленци.

*Реконструкција и адаптација на улица РУДНИЧКА, Општина Кичево*



Слика 1 Локација на проектната област во општина Кичево

## Опис на постојната состојба на улицата

### Макролокација и микролокација

Предмет на изработка на овој проект е постојната улица Рудничка, која е во фаза на користење и е асфалтирана, но е во лоша состојба, така да е потребна реконструкција и адаптација на истата. Улицата е изведена со два коловози и секој коловоз со ширина од 6 метри, со по две сообраќајни ленти и разделен зелен појас со ширина од 2м меѓу коловозите. Ширината на улицата е вкупно 21 м. Должината на трасата е приближно 590 м. На трасата на сообраќајницата има станбени објекти за домување, средно училиште, факултет, кафулиња, локални продавници, сендвичари, перални за автомобили, и сл.



*Реконструкција и адаптација на улица РУДНИЧКА, Општина Кичево*

**Технички опис на планираниот проектен опфат**

Намената на просторот каде се наоѓа опфатот на овој Проект за инфраструктура спаѓа во група на класа на намени Е – Инфраструктура, односно основна класа на намени Е1–Комунална инфраструктура (сообраќајна инфраструктура, водоводна и канализациона и енергетска). На трасата по која поминува улицата Рудничка, теренот е рамен, стабилен, без видливи знаци на клизишта.

Главни проектни елементи при изградбата на оваа сообраќајна инфраструктура се следните:

Ширина на коловозот – во согласност со рангот на сообраќајницата односно коловоз  $B=2*6,0\text{м}$  и тротонари од двете страни на улицата  $B=2*3,5\text{м}$  и прилагодување на ширината согласно расположивите услови на постојната ситуација.

Коловозна конструкција – асфалтната конструкција во два слоеви и тоа носив слој БСН 22сА и абечки слој АБ11с.



Слики 2, 3, 4 и 5 - Моментална состојба на локалната улица „РУДНИЧКА“ во Кичево

*Реконструкција и адаптација на улица РУДНИЧКА, Општина Кичево*

Тротоар – ширина 3,5м, едноводен попречен наклон 2,0%, на делот од околу 380м од почетокот на трасата од кај бензинска Пучко Петрол и реконструкција на тротоар со ширина од 3,5м на остатокот од трасата со должина од 210м.

Прифаќањето на атмосферската вода ќе биде третирано со проектна документација за атмосферска канализација, како и одведување на атмосферските води по природен пат во согласност со проектираните надолжни и попречни профили.

Усвоената коловозна конструкција е следнава: Асфалт бетон АБ11с=5см

Битуменизиран носив слој БНХС 22с А=6см.

На делот од улицата од кружниот тек пред општината до крајот на улицата кон старите православни гробишта, ќе се реконструираат само тротоарите од двете страни на улицата.

На следните слики е даден приказ на постојната состојба на улицата во однос на околните објекти и чувствителни рецептори на кои треба да се внимава при реконструкција на улицата.



КОНТРОЛНА ЛИСТА НА ПЛАН ЗА УПРАВУВАЊЕ СО ЖИВОТНА СРЕДИНА И СОЦИЈАЛНИ АСПЕКТИ (ПУЖССА)

*Реконструкција и адаптација на улица РУДНИЧКА, Општина Кичево*



*Реконструкција и адаптација на улица РУДНИЧКА, Општина Кичево*



Слики 6 – 13 – Постојна состојба на улицата и околните објекти

**Предвидени проектни активности на ул. „Рудничка“, Општина Кичево**

Во ова поглавје се анализираат клучните проектни активности од проектната документација подготвена од Друштво за проектирање, инженеринг, услуги и трговија „ПЕРКАН ПРОЕКТ“ Прилеп, за проектот: „Реконструкција и адаптација на улица Рудничка“ во Кичево.

*Реконструкција и адаптација на улица РУДНИЧКА, Општина Кичево*

Проектантот ги користел одредбите од следните законски и подзаконски акти како основа при изработката на Основниот проект:

- Закон за градење, Правилник за стандарди и нормативи за проектирање на згради, Закон за јавни патишта, други нормативи и технички прирачници;
- Ажурирана геодетска подлога;
- ЗД Геодетска подлога (x,y,z);
- Важечка законска и техничка регулатива.

За време на изработката на Основниот проект, подготвена е целокупната потребна документација поврзана со геолошки, геомеханички и хидротехнички истражувања. Сите мислења и препораки од релевантни институции/органи (Министерство за земјоделство, шумарство и водостопанство, Јавно претпријатие за државни патишта, Електропреносен систем оператор на Северна Македонија (МЕПСО), Преносител на електрична енергија (ЕВН групација), Пренос и управување со системот за пренос на природен гас (ГАМА)) и други, се земени предвид.

Постојат четири фази на проектот: фаза на проектирање (проектна документација е подготвена за заштита од ерозија, заштита од пожари, во близина на гасовод/водовод и сите археолошки локалитети/културно наследство се земени предвид за избегнување или евентуално вкрстување на сите документи поврзани со животната средина, БЗР како и културното наследство беа прегледани и одобрени од надлежните органи, подготвителни активности (обележување и расчистување на локацијата на проектот што треба да се реконструира), реконструкција на локалната улица (поставување асфалтен слој, итн.), и оперативна фаза - активности поврзани со редовно и превентивно одржување на локалната улица.

Главните проектни активности се претставени во Табела 1.

Реконструкција на локалната улица во општина Кичево	
Проектни фази	Проектни активности за локална улица „Рудничка“ во Општина Кичево, со вкупна должина 590 m
<b>Фаза на проектирање</b>	<ul style="list-style-type: none"> <li>• Развој на релевантна техничка документација (студии и елаборати) и различни истражувања поврзани со проектирањето на улици</li> <li>• Собирање мислења од различни органи поврзани со локацијата и карактеристиките на проектот (на пример, гасовод, надземен далекувод во близина на локацијата на проектот, итн.)</li> <li>• Наодите од подготвителните студии (БЗР, План за заштита од пожари), истрагата и ограничувањата добиени од властите беа земени во предвид за време на главниот развој на проектот)</li> </ul>
<b>Подготвителна фаза</b>	<ul style="list-style-type: none"> <li>• Исколчување на трасата и обновување на кривини со помош на геометарско снимање 591 метар</li> <li>• Рушење на постојни објекти со одвоз до депонија</li> <li>• Рушење на постоечки коловоз од асфалт со дебелина од 10-15cm и постоечки асфалт од тротоарите како и одвоз до локација која ќе ја одреди инвеститорот 608 m<sup>2</sup></li> <li>• Ископ на материјал од долен строј под асфалт со дебелина од 15-20cm и пренос на шутот до депонија L=15km 121 m<sup>3</sup></li> <li>• Корнење на постоечките рабници со темел 1940 m</li> </ul>

Реконструкција и адаптација на улица РУДНИЧКА, Општина Кичево

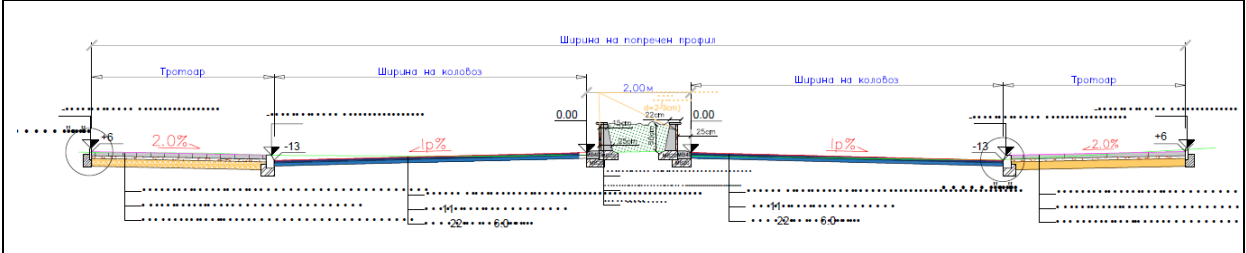
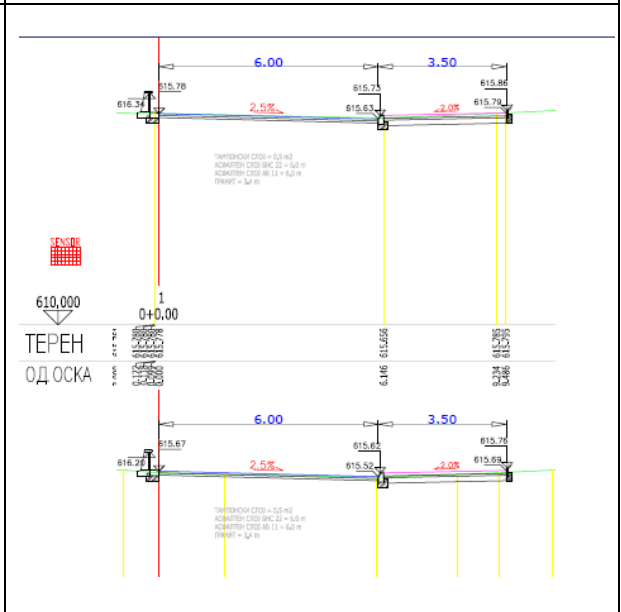
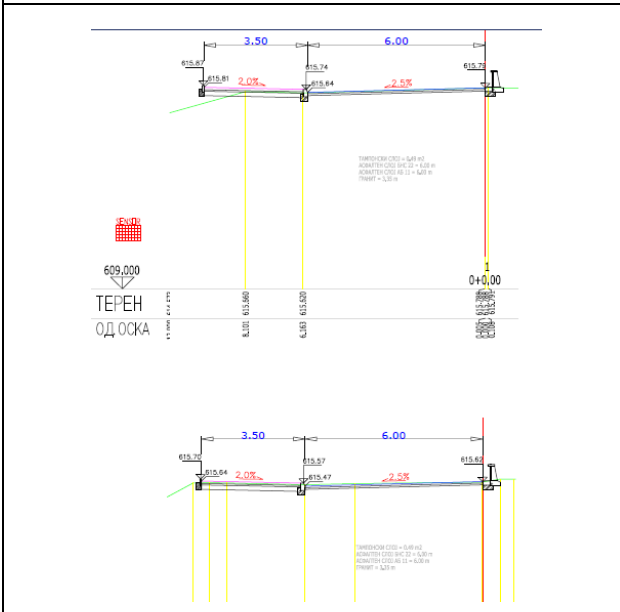
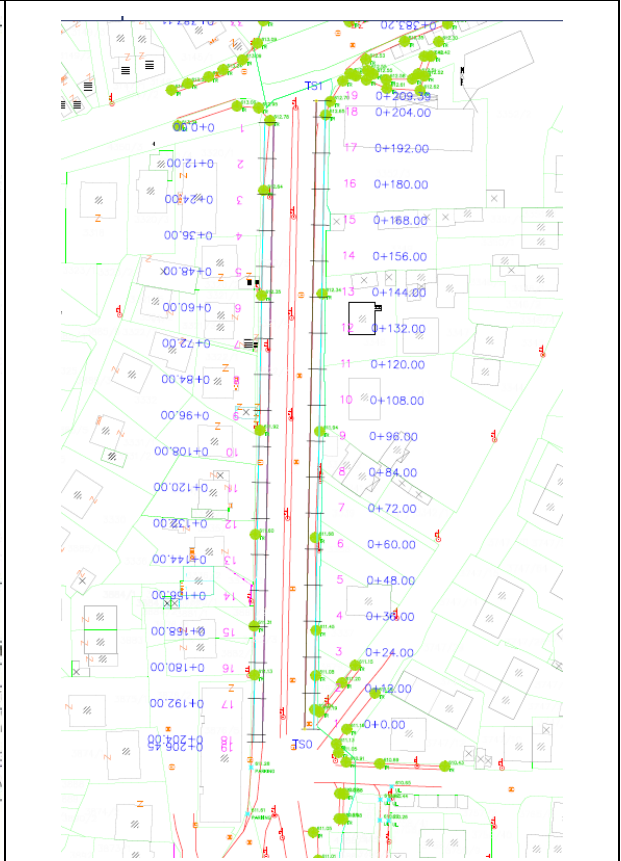
Реконструкција на локалната улица во општина Кичево	
	<ul style="list-style-type: none"> <li>• Уредување на постоечкиот коловоз - орапавување со профилирање и стругање, со депонирање на траса (транспорт до L=10km): /</li> <li>• Стругање 7-11cm 4000 м<sup>2</sup></li> </ul>
<b>Фаза на реконструкција ( долен и горен строј)</b>	<ul style="list-style-type: none"> <li>• Изработка на постелка-планум на долен строј со валирање 608 м<sup>2</sup> <b>Горен Строј</b></li> <li>• Набавка, транспорт и изработка на тампонски слој за изградба на многу оштетени делови од сообраќајницата како и за изградба на тротоарите со дебелина 15-20cm , 680 м<sup>3</sup></li> <li>• Набавка, транспорт и изработка на бетонскиот ѕид со МВ20 од разделниот појас со димензии согласно техничките цртежи , 100 м<sup>2</sup></li> <li>• Набавка, транспорт и изработка на буња за обложување на бетонскиот ѕид од разделниот појас со d= 2-3cm ,384 м<sup>2</sup></li> <li>• Подготовка на подлога за асфалтирање (рамномерно прскање со битуменска нестабилна емулзија) 0,3-0,5 kg/m<sup>2</sup>, 4608 м<sup>2</sup></li> <li>• Изработка на битуменизиран носив слој BNS22, вклучувајќи набавка и транспорт на асфалтот: BNS 22, дебелина d=6cm , 4608 м<sup>2</sup></li> <li>• Набавка, транспорт и изработка на завршен асфалт бетонски слој АБ:АБ11s, D=5cm, 4608 м<sup>2</sup></li> <li>• Набавка, транспорт и вградување на бетонски рабници 15/25/80, МВ40 на темел од МВ20 со фугирање, 1530 м</li> <li>• Набавка, транспорт и вградување на бетонски павер елементи 40x40 или 40x20 со дебелина од 6 см врз песочна подлога ( со фракција на зрно од 4-8мм) со дебелина од 4-5 см со фугирање, 4071 м<sup>2</sup></li> <li>• Набавка, транспорт и вградување на мали бетонски рабници 8/22, МВ40 на темел од МВ20 со фугирање, 1371 м<sup>2</sup></li> </ul>
<b>Оперативна фаза</b>	<ul style="list-style-type: none"> <li>• Чистење на локацијата,</li> <li>• Редовно одржување (особено во зимскиот период)</li> </ul>

На следните слики е претставен надолжен профил на улицата и попречни профили по проект

Реконструкција и адаптација на улица РУДНИЧКА, Општина Кичево

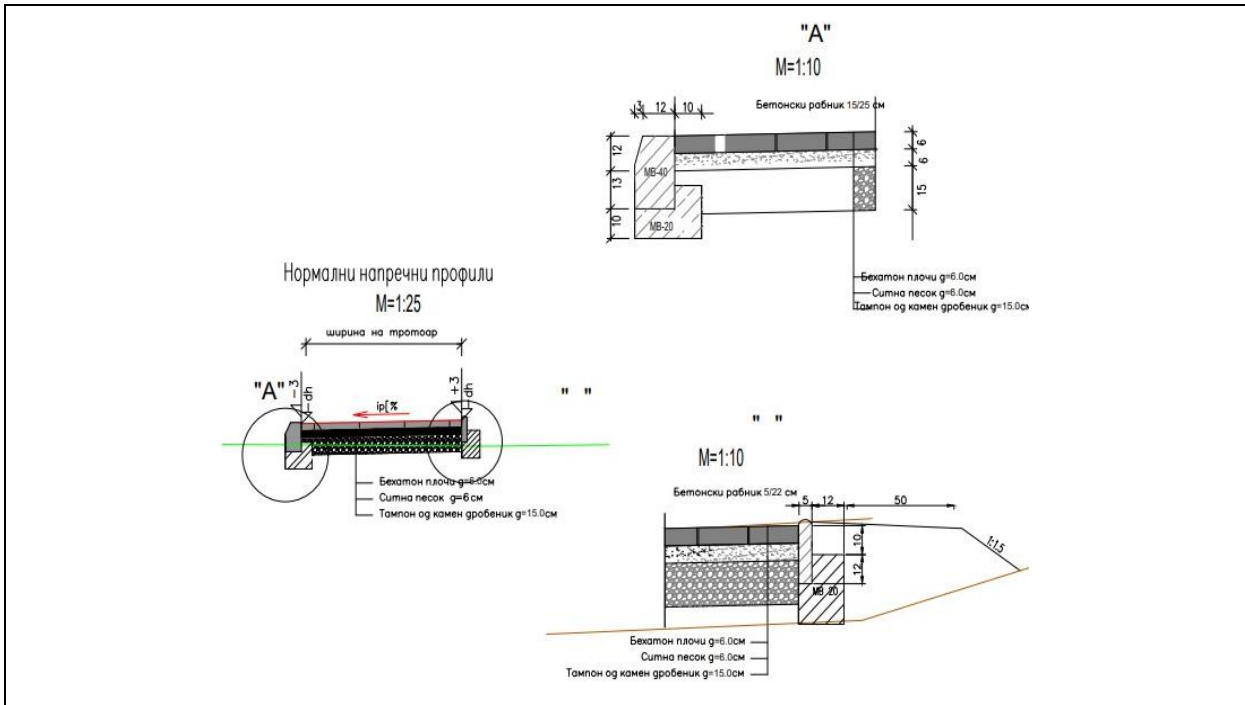


Реконструкција и адаптација на улица РУДНИЧКА, Општина Кичево





Реконструкција и адаптација на улица РУДНИЧКА, Општина Кичево



Слики 14, 15 и 16 – Надолжен профил на улицата и попречни профили

Контрола на безбедноста на патот

За да се осигура дека потенцијалните ризици за безбедноста на патот, за учесниците во сообраќајот и за засегнатите заедници се спречени и/или ублажени, се спроведе Контрола на безбедноста на патот од страна на независен квалификуван тим ревизори ангажиран од ЕИП (ревизија во фаза на проектирање). За спроведената Контрола на безбедноста на локалните улици беше изготвен формален Извештај во кој се презентирани утврдените пропусти и недостатоци во безбедноста на патот, како и препораките за нивно отстранување или намалување на нивното негативно влијание врз безбедноста на сообраќајот. Дадените препораки од извештајот се доставени како нацрт до општина Кичево и они кои ќе се усвојат ќе бидат вградени во основниот сообраќаен проект.

Усвоените препораки за локалната улица се следните:

- 2.2.1 Ширина на коловоз и дефинирање на сообраќајни површини - Ревизорскиот тим предлага воведување на заштитен појас меѓу возна лента и надолжно паркирање со ширина од 0,75м означено со непрекината линија растер 1-1 и d=0.12m, со цел да се воведат регулација на брзината по должина на предметната улица со стеснување на сообраќајната лента наменета за динамички сообраќај.
- 2.3.1. Одводнување во зона на издигнати пешачки премини км 0+100 - Ревизорскиот тим предлага поставување на надолжен канал со решетка согласно попречниот наклон за одводнување во зона на издигнатата површина.
- 2.4.1. Намалена прегледност во зона на крстосници и пешачки премини - Ревизорскиот тим предлага пред / после пешачки премин и во зона на крстосница да се обезбеди поле на прегледност од мин 10м, како и да се постават еластични столбчиња со висина од 75см на полињата за насочување на сообраќајот на км 0+040, км 0+090, км 0+110, км 0+150, км 0+180, км 0+380, км 0+420 и км 0+590.

*Реконструкција и адаптација на улица РУДНИЧКА, Општина Кичево*

- 2.4.2. Оформување острово за десно свртување на км 0+160 - Ревизорскиот тим предлага да се оформи острово за десно свртување.
- 2.5.1. Економски пристап кон училиште км 0+080 - Ревизорскиот тим предлага во зона на економскиот пристап да се предвиди подвижен дел на заштитната пешачка ограда (лизгачка врата) во должина од 4м.
- 2.6.1. Пристапност кон тротоари и пешачки премини - Ревизорскиот тим предлага спуштање на рабници до коџа на асфалт во зона на пешачки премини на км 0+000, км 0+175, км 0+370, км 0+420 и км 0+610.
- 2.7.1 Прекумерно и несоодветно поставена сообраќајна сигнализација и опрема - Ревизорскиот тим предлага измена и дополана на проектираната сообраќајна сигнализација и опрема долж целата траса.

Основни карактеристики на животната средина и социјалните аспекти околу локацијата на под проектот

**Опис на постоечки институции и/или објекти кои вршат здравствени, социјални и образовни дејности**

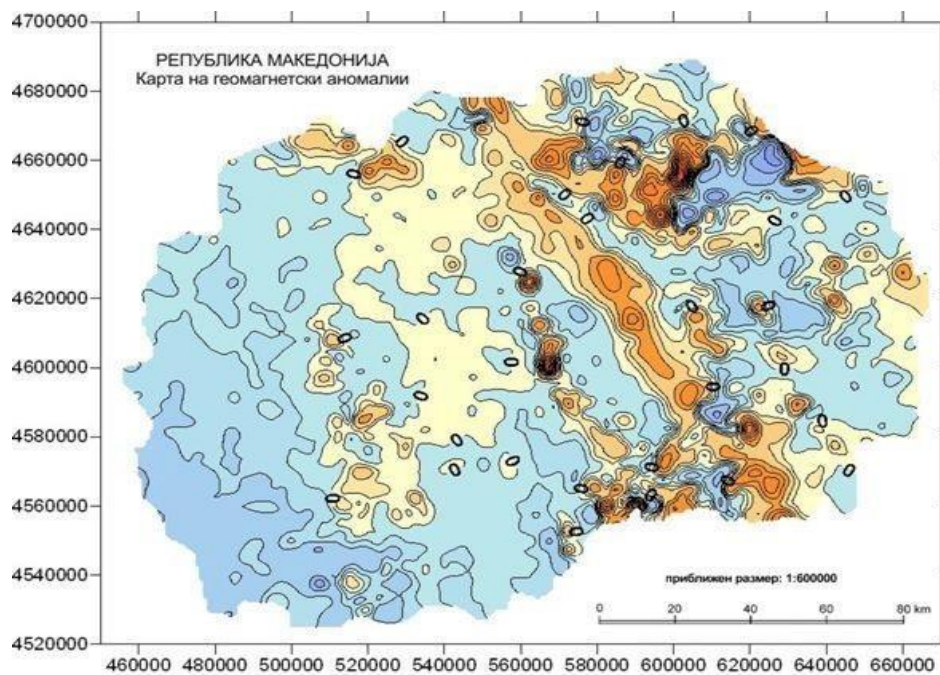
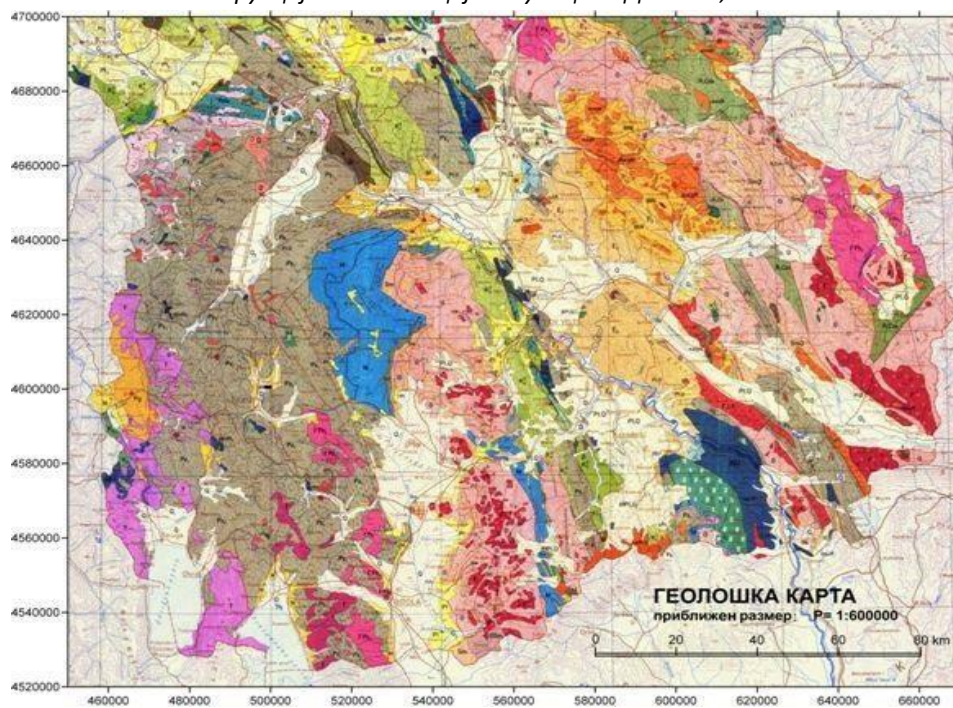
Планираната локална улица се наоѓа во централно подрачје на Кичево каде во непосредна близина има објекти кои вршат здравствени, социјални, услужни и образовни дејности.

**Геолошки, геолошко - хидролошки, геоморфолошки и педолошки карактеристики на локацијата**

Геолошкиот состав, како резултат на тектонските движења изразито е сложен, односно го сочинуваат алувијално - делувијалните седименти, неогена песоклива серија, неоген бигровит, варовник, квартерни песоци, чакали, агломеративен туф, туфови и бречи.

Максималната регистрирана јачина на поместување на тлото на територијата на општина Кичево изнесува  $7^0$  по МЦС. Раседот на кој се простира котлината го потврдуваат и тектонските активности (земјотреси) и се наоѓа во зона на 8 степени по меркалиевата скала на очекувани земјотреси. Теренот според инженерско геолошките карактеристики е претежно стабилен со постојани физичко-механички својства кои не подлежат на битни измени под влијание на надворешните фактори ниту при делување на човек.

*Реконструкција и адаптација на улица РУДНИЧКА, Општина Кичево*





*Реконструкција и адаптација на улица РУДНИЧКА, Општина Кичево*

Геолошкиот состав на Кичевската Котлина е мошне сложен и разновиден при што можат да се издвојат следните геолошки формации: палеозоик (камбриум, ордовициум и девон), мезозоик - тријас, кенозоик -плиоцен и кварталер. Врз основа на староста би можеле да се издвојат две групи на терени. Во првата група терени спаѓаат оние во кои доминираат постари палеозојски и мезозојски наслојки, при што, на одделни места, се појавуваат и еруптивни маси и ваквите терени главно ја сочинуваат рамката, односно тоа се планините кои ја ограничуваат Кичевската Котлина - Бистра, Дрен Планина, Стогово, Песјак, Баба Сач и др. Во вторта група терени спаѓаат оние во кои доминираат младите плиоценски и кварталерни седименти кои се наталожени и зачувани особено во дното на котлината, а и по рамката каде што, на некои места, лежат и преку старите стени.

Во однос на деталниот геолошки состав на просторот на Кичевската Котлина, среќаваме најразлични типови на геолошки супстрат (карпи) од кои ќе ги споменеме филоидите (Дрен Планина, Арап Кула, Дарда Кула, Добра Вода, Песјак, Мусица), метапесочници и кварцити (Дрен Планина, Дарда Кула, изворишни делови на Бачишка Река, с. Колибари и др.), зелени шкрилци (големо пространство на Дрен Планина, кај с. Црвивци), конгломерати (с. Бигор Доленци, с. Карбуница, с. Кладник), песочници (западно од Кичево, во изворишниот дел на Студенчица и Кленовица), карбонатни шкрици (источниот дел на Буковиќ, помеѓу с. Другово и с. Јудово, кај с. Кладник и др.), криноидни мермери (тие се многу ретки, на Лопушник, Соломуница и Чаушица), масивни мермери (Буковиќ, Баба Сач и др.). Според Н. Измаилов (1960), варовниците на Баба Сач и Илинска Планина се наречени „Кичевски варовници“, се карактеризираат со црвеникава или виолетово-црвеникава боја и, по потекло, се од горен тријас. Масивноста на мермерите, особено на Баба Сач, овозможува нивна експлоатација која се врши во северниот дел на Баба Сач, кај с. Цер. Плочести мермери се среќаваат кај с. Брждани, с. Србјани и кај с. Кладник. Доломитските мермери се застапени најмалку и ги има северозападно од Тајмиште. Од магматските стени ќе ги споменеме гранодиоритите (западно од с. Зајас, с. Раштани и с. Јудово), дијабазите (с. Кладник, Корито), гранитите (с. Душегубица, Јама), доритите и кварцдиоритите (северно од с. Тајмиште, с. Речани, Арап Кула), и др. Плиоценските седименти се простираат на голем дел од котлината, во подножјето на планинските масиви, на надморска височина од 650 до 900 м, на просторот каде што се простирало плиоценското езеро во Кичевската Котлина. Плиоценските седименти лежат на просторот од селата Кичево, Јагол, Доленци, Србица, Шутово, Премка, Стрелци, Колибари, Страгомиште, Зајас, Грешница, Трапчин Дол, Раштани, Осој, Другово, Србјани, Староец, Вранештица и др. Особено се дебели наслојките кај с. Вранештица, каде што, врз нивното искористување, е изградена фабриката за производство

*Реконструкција и адаптација на улица РУДНИЧКА, Општина Кичево*

на тули, додека пак во подлабоките слоеви на плиоценските седименти е констатиран и јаглен чија дебелина изнесува 5 - 12 метри. Наслојките од јаглен можат да се забележат и по површината, а особено се откриени во речниот тек на Темница, кај Кичево. Од економска гледна точка се најзначајни појавите на јаглен кај селата Кичево, Црвивци, Строгомишта и др., па, врз основа на овие резерви, е изградена термоелектраната кај Кичево. Квартерните наслојки се распространети низ целата Кичевска Котлина, а се претставени со морени и флувиоглацијални наслојки, бигор, црвеница, падински бречи, делувиум, сипари и алувиум.

### Климатски карактеристики на подрачјето

Кичевскиот регион се наоѓа под влијание на топло континенталната и планинската клима. Зоната на влијание на топло континенталната клима во Република Македонија е во висински појас од 600 до 900 м н.в. што значи во ова климатско подрачје во Кичевскиот регион се наоѓа градот Кичево и поголем дел од населените места, а планинските подрачја се под влијание на планинската клима. Општина Кичево се наоѓа во зоната на топлото континентално подрачје кое, на територијата на Република Македонија, се простира во висинскиот појас од 600 до 900 м.н.в. Годишната средна температура во потесното градско подрачје изнесува 10,7°C, при што апсолутниот месечен максимум на температурата изнесува 40,5°C, додека апсолутниот месечен минимум изнесува - 23,0°C. Средната годишна максимална температура изнесува 17,1°C а средната годишна минимална температура 5,0°C. Средното годишно количество на врнежи е 761,7 мм, додека средната годишна релативна влажност на воздухот изнесува 74%. Земајќи ги предвид податоците за хумидитетот и температурата, климата на подрачјето на Кичево може да се дефинира како семихумидна и умерено топла. Наведените климатски и други природни услови во анализираниот регион влијаат ограничувачки на развојот на одредени овошни видови и овозможуваат одреден развој на други овошни видови. Релативно умерената и стабилна влажност на воздухот (74%) и топло континенталната клима овозможуваат одгледување на јаболчестите овошни видови (јаболка и круша), како и поволни услови за одгледување на некои од коскеските овошни видови (вишна, цреша, слива). Во Р. Македонија мониторингот на квалитетот на воздухот се врши автоматски со фиксни мониторинг станици, семплери и со рачно земање на проби од веќе одредени мерни места. Во рамките на МЖСПП постојат 13 фиксни автоматски мониторинг станици за квалитетот на воздухот, една мобилна мониторинг станица и една станица за следење на загадувањето од сообраќајот. Една мерна станица е лоцирана и во Кичево.

## **4.ВЛИЈАНИЕ НА ПРОЕКТОТ ВРЗ ЖИВОТНАТА СРЕДИНА**

Општина Кичево изработи Елаборатот за заштита на животната средина и истиот има за цел да ја даде оценката на потенцијалните влијанија врз животната средина и општеството поврзани со предложените активности. Со анализата на емисиите во медиумите се проценуваат можните влијанија на инфраструктурата врз животната средина во согласност со научните сознанија и расположивите податоци.

Во овој случај се работи за асфалтот кој го има едно од најмалите влијанија врз животната средина од било кој друг градежен материјал кој се употребува во изградба на инфраструктурата. Општо познато е дека составните делови на асфалтот не се растворливи ниту био- разградливи, па не протекуваат со површинските или подземните води, дури и во најнепогодни услови. Материјалите кои содржат асфалт се 10 - 60% рециклибилни, додека асфалтот кој се користи за асфалтирање на патишта е 100% рециклибилен и овозможува повторна употреба и неколку пати, на тој начин помагајќи во намалување на количината на енергенси за негово производство, а со тоа и директно намалување на штетните влијанија од процесот за негово производство. Подолу се опишани влијанијата на проектите врз поедини медиуми.

### **Влијание на воздухот**

*Емисиите во воздух согласно Законот за заштита на воздухот се категоризираат во:*

- *Емисии од котли*
- *Точкасти емисии од стационарни и мобилни извори*
- *Потенцијални фугитивни емисии*

Со изградбата, употребата и одржувањето на оваа инфраструктура не се очекува суштински да се промени квалитетот на воздухот имајќи го во предвид фактот што во моментот оваа улица е во употреба.

Единствено поизразено влијание ќе се почувствува за време на изградбата заради поинтензивна појава на прашина која ќе ги пореметува физиолошките процеси на животинскиот и растителниот свет. Посебно се очекува краткотрајно пореметување на фотосинтетскиот процес, заради поголемата количина на прашина напластена на листовите на растенијата. Со еден збор, реконструкцијата на инфраструктурата нема да доведе до поголеми промени од порано во однос на животната средина (освен во фаза на изградба, кој ќе трае одредено време). Планираните активности за реконструкција не предвидуваат појава на препреки кои би делувале на промена на

*Реконструкција и адаптација на улица РУДНИЧКА, Општина Кичево*

правецот на ветрот, па не се очекуваат дополнителни значителни влијанија врз климата на предметните подрачја од она што е опишано и карактеристично за овој регион. Во текот на изградбата се очекува времено нарушување на квалитетот на воздухот од работата на градежната механизација на терен преку појава на издувни гасови и појава на прашина. Изведувачот ќе постапува според наведените мерки во плановите.

### **ЕМИСИИ ВО ВОДИ И КАНАЛИЗАЦИЈА**

*Емисиите во водите и канализацијата се прикажуваат преку изворите на емисии, количината на отпадни води изразени во м<sup>3</sup>/с по извор, просечната температура на отпадни води изразена во °C, емисија на супстанции(mg/L), назив на рецепиентот (река, езера, канализација).*

Водоснабдувањето на објектите на улица Рудничка се извршува со секундарни водоводни линии од градската мрежа. Тие се поврзуваат на главни водоводни цевководи кои поминуваат по улиците напречно на кејот. Поголемиот дел од секундарните водоводни линии се со полиетиленски цевки ПЕ OD63 мм, но има и со стари железни цевки Ф2", кои е потребно да се заменат со нови цевки.

Во иднина со реконструкција на примарната водоводна мрежа во градот, потребно е поставување на НПХ на прописно растојание, земајќи во предвид поширок опфат (а не само предметниот) со што ќе имаме противпожарна покриеност на целиот град. Во градот Кичево има многу мала изграденост на атмосферска канализација. Атмосферска канализација по гравитационен пат ќе ги одведува атмосферските води. Истата ќе биде трасирана по улиците во зависност од постојните инсталации и планираните фекални колектори. Атмосферските води од асфалтните површини ќе се прифатат со сливници кои точно ќе се одредат во зависност од напречните и надолжните профили на улиците. Атмосферските води од кровните и дворните површини од околните објекти, ќе бидат приклучени со куќни приклучоци на планираната канализација.

За време на активностите кои ќе бидат изведувани на оваа инфраструктурата се очекува поголемо влијание за време на изградбата/реконструкцијата на улицата. Особено е важно да се избегнат секаков вид на истекувања на масла, нафта и бензин кои би биле во директен контакт со почвата, а индиректно со подземните води, односно со водените ресурси.

Можна е емисија на поголема количина на прашина, која може да содржи честички кои би биле токсични за водената флора и фауна. Ваквите емисии би биле негативни за квалитетот на површинските и подземните води како и на водениот биодиверзитет. Некои влијанија може да се случат за време на фазата на употреба на улицата поради загадувањето од масла, отпад од гуми, најразлични агенси, солта за одмрзнување и слично. Затоа секој потенцијално контаминирана површинска истечна вода треба да се оневозможи да се влее со водотеците. Можност од загадување на почва како и на подземните води од маслото од возилата и машините, доколку



*Реконструкција и адаптација на улица РУДНИЧКА, Општина Кичево*

неправилно се ракува со нив или во случај на хаварија. За таа цел треба да бидат спроведени мерки за намалување на негативното влијание на било какви потенцијални емисии. Во непосредна близина на почетокот на трасата се наоѓа реката Сушица и особено внимание треба да се посвети во тој дел при изведбата на градежните работи.

**СОЗДАВАЊЕ ОТПАД**

Создавање на отпад од градежните активности, може потенцијално да ја загадува животната средина. Целиот отпад што ќе се генерира во главно ќе биде инертен и ќе се продуцира за време на фазата на градба. Согласно листата на видови отпад отпадот продуциран со активностите опфатени со проектот, е категоризиран како шут од градење и рушење, битуменозни смеси, јагленов катран и производи со катран. Инертниот отпад кој ќе се продуцира во најголема мера, се става во категорија на неопасен отпад. Тој не делува негативно на околината, но сепак е потребно да има локација каде што тој отпад ќе се одлага. Инертниот отпад (на пр. почва, бетон итн.) може да покрие големи површини и може да го наруши пределот. Најголемиот дел од ископаната почва ќе биде употребена за обложување на патот и/или ќе биде складирана за понатамошна употреба на привремени површини. Ќе има појава и на комунален отпад од работниците, кој треба правилно да се санира и одлага, согласно законските одредби.

Количините на отпад би биле минимални доколку има правилно управување со отпадот со користење на најдобрите достапни техники за намалување на отпадот за време на фазата на изградба како и за време на оперативната фаза.

Р. Бр.	Вид на отпад	Број на листата на видови на отпад	Начин на постапување со отпадот (преработка, складирање, предавање, отстранување и итн)	Назив на правното лице кое постапува со отпадот и локацијата каде се отстранува отпадот
1	Комунален отпад	20 03 01	Ќе се собира во контејнер	ЈП Комуналец го ранспортира на депонијата
2	Фекалии	20 03 06	Ќе се собира во соодветни мобилни тоалети	ЈП Комуналец Кичево/овластена фирма
3	Асфалт	17 03	Ќе се предава	ЈП Комуналец Кичево ќе се реупотребува за тампонирање на патишта и локации каде што тоа е

*Реконструкција и адаптација на улица РУДНИЧКА, Општина Кичево*

				потребно
4	Земја и песок	17 05 04	Ќе се складира на локација	ЈП Комуналец се реупотребува и повторно се враќа во канал
5	Метални делови	17 04 07	Ќе се предава	Неформален сектор (овластени фирми за откуп на ваков вид на отпад)
6	Масло од мобилната механизација за време на изградбата	13 02	/	Ќе се собира во посебни садови

### ЕМИСИИ ВО ПОЧВА

Во овој дел се опишуваат изворите и емисиите во почвата, видот и количеството на загадувачките материи во подземните води и во почвата.

Поинтензивни емисии во почвата може да се појават поради потенцијално излевање на масло од возилата и машините, доколку неправилно се ракува со нив или во случај на хаварија. Изградбата на инфраструктурата не треба да има некое значително влијание врз почвата доколку се преземени соодветни заштитни мерки.

Посебно внимание треба да се обрне на одводнувањето, каде површинската вода дренира (на пр. природна филтрација на водата после врнежи) и потребно е да се заштити интегритетот на реконструираниот пат. Повторната употреба на горните почви треба да се направи користејќи најдобрите достапни процедури и техники.

### БУЧАВА, ВИБРАЦИИ И НЕЈОНИЗИРАЧКО ЗРАЧЕЊЕ

Емисијата на бучавата претставува едно од позначајните влијанија кои ќе бидат резултат на предложениот проект, пред се во фазата на градба. Влијанието од вибрациите произведени од градежните активности и сообраќајот на возила може да биде значителен и особено да влијае врз околината. Вибрациите за време на фазата на градба се предизвикани од машините (т.е. булдожери, камиони, итн) и од операциите за набивање на тлото.

Пожелно е да се ограничат градежните активности кои предизвикуваат вибрации да се извршуваат само во часовите во текот на денот со цел да се избегне вознемирувањето при спиење навечер.

*Реконструкција и адаптација на улица РУДНИЧКА, Општина Кичево*

Заради овие потенцијални негативни емисии на бучава, потребно е да се внимава на времето на работењето во текот на денот и да се почитуваат наведените мерки во планот

## **БИОДИВЕРЗИТЕТ**

Фазата на изградба на овој проект делумно ќе влијае на биодиверзитетот на пределот што ќе биде опфатен со активностите на изградба. Значајни влијанија кои ќе се појават како резултат на изградбата на улицата би биле следните:

- Градежните активности негативно влијаат на одредени растителни и животински видови кои имаат свои природни живеалишта на и во близина на локацијата;
- Зголемување на количината на прашина во околината како резултат на интензивните градежни активности, со што доаѓа до нарушување на постоечките живеалишта на присутните живи организми, како и напластување на прашината на листовите, со што се намалува или спречува интензитетот на фотосинтезата;
- Смртност на некои видови на флора и фауна за време на фазата на изградба.
- Овие активности можат да имаат влијание на размножувањето на птиците, растењето, како и промена на нивното живеалиште.

Со оглед дека изградбата ќе се одвива во урбано подрачје каде што веќе постои инфраструктура, се очекува дека нема да има значително изменување на природните биолошки текови на самиот екосистем во околината на проектот.

## **ВЛИЈАНИЈА НА ПРЕДЕЛОТ**

Во фаза на изградба на инфраструктурата можни се одредени промени кои ќе резултираат со потреба од дополнителни области за складирање на градежниот материјал и за привремено сместување на ископаната почва и асфалт со што ќе се намали вредноста на пределот. Ако се земат предвид сите околности спомнати претходно во текстот може да се заклучи дека нема да има појава на значајни нарушувања на екосистеми, предели, појава на ерозија како и нарушувања во однос на визуелизација на пределот. Влијанијата врз пределот (односно населеното место каде ќе се одвиваат градежните работи) ќе биде краткорочно и со локален ефект.

## **ОПШТЕСТВЕНИ ВЛИЈАНИЈА**

Со изградба на улицата во општина Кичево се очекува позитивна социо - економска добивка на регионот преку подобрување на квалитетот на сообраќајот и безбедноста на учесниците, помал број на сообраќајни незгоди и подобар квалитет на животот за граѓаните. Бидејќи позитивните социо - економски добивки кои произлегуваат од овој проект ќе бидат поголеми од негативните

*Реконструкција и адаптација на улица РУДНИЧКА, Општина Кичево*

влијанија врз природата и животната средина, се објаснува оправданоста за реализација на овие проектни активности.

### Чувствителни рецептори

Локалното население (кое живее во населбите и локалното население кое го користат патот за да стигнат до своите домови), работниците (кои ќе бидат ангажирани во текот на проектните активности), се дефинирани како чувствителни рецептори за време на реализацијата на проектот. Потенцијалното влијание и ризикот врз животната средина, како и проценката на ризикот и влијанието за секој аспект, се дадени во подолу.

Се очекува потенцијалните ризици и влијанија на реализацијата на ППЛП за проекти од помал обем, да бидат привремени и/или реверзибилни, со мала магнитуда и специфични за конкретната локација. Тие влијанија се поврзани со:

- ✚ Бучава и вибрации;
- ✚ Прашина и емисии на гасови;
- ✚ Создавање различни видови неопасен отпад, како и мали количини на опасен отпад;
- ✚ Потенцијално загадување на почвата и водните ресурси (инцидентни истекувања на моторни масла, средства за подмачкување, гориво, итн...);
- ✚ Можно привремено нарушување на тековниот сообраќај (со почеток на проектните активности во текот на денот кога населението ќе ги користи улиците);
- ✚ Безбедност во сообраќајот;
- ✚ Безбедност и здравје на заедницата;
- ✚ Не се очекува да се појават кумулативни влијанија од градежните активности;
- ✚ Пристап до индивидуалните куќи и општествените објекти;
- ✚ Безбедност и здравје при работа на луѓето кои ја користат улицата, особено оние кои живеат долж улицата;
- ✚ Локално негативно влијание врз почвата и водите;
- ✚ Привремено користење на земјиште доколку е потребно.

За под-проектот не е предвидена експропријација, бидејќи земјиштето каде што се наоѓа локалната улица е државно. Според Основниот проект и извршената посета на теренот на улицата каде што се планирани проектните активности на почетокот на трасата се забележани монтажни објекти – бутки за услужни дејности, кои општината во соработка со корисниците ќе ги отстрани за време на градежните работи.

За потребите на Изведувачот за привремено поставување на машини и опрема на локација во непосредна близина на проектот што е во приватна сопственост (доколку има потреба), потребно е да се потпише Договор со сопственикот на парцелата за времено користење на земјиштето за време на периодот на спроведување на проектот. Изведувачот ќе даде предност на земјиште која има непропустлива површина за паркирање со површинско собирање на истекување и поврзување со третман/канализација, доколку постои.

Договорот ќе ги дефинира роковите и обврските за користење на земјиштето или други простории (на пр. гаража, простор за складирање, итн.) во согласност со оваа Контролна листа на ПУЖССА и подготвената РПР за ППЛП. Покрај тоа, целиот надоместок ќе биде платен од страна на Изведувачот пред пристапот до соодветното земјиште.

*Реконструкција и адаптација на улица РУДНИЧКА, Општина Кичево*

На Изведувачот не му е дозволено да зазема земјиште од трета страна, без претходна писмена согласност од третата страна (на пример, Договор). Секоја штета на трети лица предизвикана од страна на Изведувачот ќе биде компензирана единствено од страна на Изведувачот.

#### 4. Цел на Контролна листа ПУЖССА

Контролна листа на ПУЖССА се користи за проектите за реконструкција на локалните патишта - едноставни, помалку ризични под-проекти, кои обично се состојат само од промена на асфалтот или дренажа на локалниот пат. Контролна листа на ПУЖССА претставува „прагматична добра практика“ и е осмислен така што да биде лесен за употреба и компатибилен со стандардите за животна средина и социјални аспекти на СБ.

Овој документ ќе помогне во оценувањето на потенцијалните влијанија врз животната средина и социјалните аспекти поврзани со предложениот под-проект, во утврдувањето на потенцијалните можности за подобрување на животната средина и социјалните аспекти и во препорачувањето на мерки за превенција, сведување на минимум и ублажување на неповолните еколошки и социјални влијанија.

Контролната листа на ПУЖССА е документ кој е составен дел на тендерската документација.

Процесот на проектирање и спроведување на работите предвидени во под-проектот се одвива во три фази:

- 1) Фаза на општа идентификација и опсег, во која ќе се извршат потребните работи на реконструкција на патиштата. Во оваа фаза може да се утврдат потенцијалните негативни/неповолни влијанија, врз основа на извршените работи. Деловите 1, 2 и 3 се изработени како нацрт-верзија. Вториот дел од Контролната листа на ПУЖССА ги содржи сите типични активности и нивната поврзаност со типичните еколошки проблеми и соодветните мерки на ублажување.
- 2) Оваа фаза ги содржи техничките спецификации на проектот и процената на трошоците за градежни работи и другите услуги поврзани со под-проектот. Во оваа фаза се дефинира тендерот, доделувањето на договорите за изведување на работите и обврските утврдени во договорот на Изведувачот. Пред да биде објавен тендерот, Контролната листа на ПУЖССА треба да се објави за јавноста и да се финализира. Контролната листа на ПУЖССА е незаменлив дел од тендерската и договорната документација.
- 3) Во текот на фазата на спроведување (фаза на градба), Изведувачот ги спроведува мерките на ублажување и следење пропишани во Контролна листа на ПУЖССА, додека на соодветната локација се обезбедува сообразност со еколошките и социјалните стандарди (Контролна листа на ПУЖССА и регулативата за животна средина, здравје и безбедност (БЗР)) и другите квалитативни критериуми, а нивната примена ја проверува/надгледува Надзорен инженер, кој го вклучува надзорниот тим на инженери на локациите и дополнително надзорниот службеник ангажиран на проектот од страна на администрацијата на општината.

За време на фазата на изградба на проектот, мерките за ублажување и мониторинг напишани во Листите за проверка на ПУЖССА се спроведуваат од страна на Изведувачот. Усогласеноста на еколошките и квалитативните критериуми ја испитува надзорникот, односно инженерот.

*Реконструкција и адаптација на улица РУДНИЧКА, Општина Кичево*

Усогласеноста со животната средина и социјалните аспекти на Изведувачот се докажува преку мониторинг и план за ублажување имплементирани на градежната локација. Сепак, целокупната одговорност за усогласеноста останува на Заемопримачот/ЕИП.

Практичната примена на Контролната листа на ПУЖССА ќе се состои од реализација на Дел 1 во однос на обезбедувањето и документирањето на сите релевантни специфики на локацијата. Во вториот дел, активностите што треба да се преземат ќе се проверуваат според предвидениот вид на активност, а во третиот дел ќе се утврдат и ќе се применат параметрите за следење (Дел 3) во согласност со активностите прикажани во Дел 2. Мониторингот вклучува и надзор врз спроведувањето на планот за ублажување.

Целосно пополнетата Контролна листа на ПУЖССА, прикажана во табела за секој вид работа, ќе биде прикачена како составен дел од тендерската постапка и договорите за изведување на работите и документ кој е аналоген на сите технички и комерцијални услови коишто договорните страни треба да ги потпишат. Врз основа на Контролната листа на ПУЖССА во фазата пред започнување на градежните активности, Изведувачот подготвува, а Надзорниот инженер одобрува карактеристичен за градежната локација ПУЖССА на Изведувачот (ПУЖССА-И).

## **5. Примена на Контролна листа на ПУЖССА**

По пополнувањето на Контролната листа за еколошки и социјален скрининг од страна на општината и Експертот за животна средина и социјални аспекти, проектот се класифицира како „**проект со умерен ризик**“.

Контролната листа на ПУЖССА се користи за проекти кои опфаќаат **само реконструкција на постојните локални патишта/улицы** (промена на асфалтниот слој и негова замена со нов, повторно поставување на тротоар, поправка на дупките, крпење и секако друго средување на површината на патот.).

Контролната листа е поделена на 4 сегменти:

- Вовед, во кој се изложува проектот, со дефиниција на еколошката категорија и објаснување на концептот на Контролна листа на ПУЖССА;
- Дел 1 - Описен дел на проектот („пасош на локацијата“), во кој се дадени локацијата, законодавството, описот на проектот и процесот на јавна расправа/увид;
- Дел 2 - Анализа на еколошкиот и социјалниот аспект на секоја активност преку прашања од затворен тип, проследено со мерки на ублажување за секоја активност;
- Дел 3 - План за следење на активностите во трите фази: подготовка, фаза пред започнување на изградбата, изградба и работење.

Контролна листа на ПУЖССА за работите на реконструкција на улицата ги содржи влијанијата врз животната средина и социјални аспекти и соодветните мерки на ублажување, со цел влијанијата врз животната средина (загадување на воздухот и водите и бучава) да се сведат на минимум. Списокот, исто така, нуди и практики на управување со опасен и неопасен отпад и мерки за контрола на испуштените супстанции на градежната локација. Во Контролната листа на ПУЖССА се

*Реконструкција и адаптација на улица РУДНИЧКА, Општина Кичево*

дадени и чекори кои треба да се преземат во случај доколку на локацијата на реконструкција на улицата постојат или се пронајдени предмети од културно или археолошко значење.

## 6. Механизам на поплаки

ЕИП во рамките на МТВ воведо механизам за поплаки со кој ќе се осигура одговор на сите грижи и поплаки, особено од засегнатите страни и заедниците.

Со цел добивање коментари од засегнатите страни (локалните граѓани и работниците на проектните локации), ЕИП воспостави постапка на механизам за поплаки кој вклучува образец за поплаки за фазата на изградба на проектот што ќе биде достапен во електронска форма на веб-страницата на МТВ, веб-страницата на општината и веб-страницата на Изведувачите. Откако ќе се подготви нацрт-листата за проверка на ПУЖССА, специфична за локацијата, ќе биде објавена на официјалните веб-страници на општината и Министерството за транспорт и врски во период од 14 календарски дена. Во овој период засегнатите локални жители и другите засегнати страни би можеле да имаат шанса да го прочитаат документот и доколку имаат какви било прашања/коментари во врска со активностите за планирање, преку достапниот Формулар за поплаки би можеле да го испратат преку Е-пошта до назначеното одговорно лице за животна средина и социјални аспекти од ЕИП. Одговорното лице на ЕИП мора да одговори на примениот приговор во период од 15 календарски дена.

Механизмот за решавање на поплаки ќе биде поставен на ниво на општина откако ќе бидат ангажирани изведувачот и инженерот за надзор. Пред отпочнување на градежните работи на терен, ќе се организира воведен состанок на кој детално ќе се разговара за целта и функцијата на Механизмот на поплаки. Исто така, општината ќе назначи одговорно лице-општински службеник и претставници од засегнатите локални заедници за Механизмот за поплаки кои ќе бидат активни во текот на периодот на изградба и тие ќе бидат поврзани со локалните засегнати лица и другите засегнати страни вклучени во активностите на Проектот.

Образецот за поплаки кој може да се користи во фазата на изградба, е подготвен за локалното население (доколку се случи инцидент или оштетување на приватна сопственост) и за работниците (поплака за недостаток на заштитна опрема, зголемено работно време, работа без период за одмор, мобинг, сексуално вознемирување итн.) кои ќе бидат вклучени во градежните активности.

Пред да се започне со градежни активности, Изведувачот треба да ги извести работниците за образецот за поплаки и можноста да ги искажат своите жалби и поплаки во врска со работењето на градилиштето. Локалното население ќе се запознае со оваа можност преку Информациите објавени на Информативната табла во рамките на месната заедница, веб-страницата на општината, преку локално радио или локална ТВ станица (доколку има) и средби на самата локација.

ЕИП ќе обезбеди Механизмот за поплаки да може да одговори на сите грижи и поплаки, особено од засегнатите засегнати страни и ранливите групи.

Треба да се преземат следниве чекори од страна на ЕИП/ Надзор и Изведувач, за да се обезбеди целосно функционирање на Механизмот за поплаки:

**Чекор 1:** Евиденција за примени поплаки во регистарот на Механизмот за поплаки;

*Реконструкција и адаптација на улица РУДНИЧКА, Општина Кичево*

**Чекор 2:** Издавање потврда на лицето кое ја поднело жалбата за приемот на истата во рок од 5 календарски дена;

**Чекор 3:** Истражување на поплаката;

**Чекор 4:** Решавање на жалбата во рок од 15 календарски дена од приемот на истата;

**Чекор 5:** Да се следи спроведувањето.

Во случаи кога поплаката/жалбата е нецелосно пополнета или не е доволно јасна, ЕИП ќе помогне и ќе дава совети за формулирање / дополнување на поднесената жалба, за да може истата да стане јасна, за да може ЕИП да донесе одлука, која ќе биде во најдобар интерес на лицата засегнати од Проектот.

Доколку ЕИП не е во можност да најде краткорочно решение на проблемите, тогаш ќе се изнајдат долгорочни корективни мерки за решавање на истите. Подносителот на жалбата ќе биде информиран за предложените корективни активности и за нивното следење во рок од 25 календарски дена по прифаќањето на поплаката. Во ситуација кога ЕИП не може да го реши конкретниот проблем преку механизмот за поплаки или доколку нема потреба од никакво дејствување, тогаш ќе обезбеди детално објаснување / оправдување за тоа зошто не е решено прашањето. Одговорот, исто така, ќе содржи објаснување за тоа како лицето / организацијата што ја покренала жалбата може да покрене поплака во случај исходот да не биде задоволителен. Во секое време, жалителите можат да бараат други правни решенија во согласност со законската легислатива на Република Северна Македонија, вклучувајќи и формална судска жалба.

Поплаките може да се дадат усно, преку телефон, во писмена форма (по пошта или е-пошта) или со пополнување на формуларот за поплаки (Прилог). Образецот за поплаки ќе биде достапен на веб-страницата на агенциите за имплементација на проектот (МТВ/ЕИП) заедно со јасни информации за тоа како повратни информации, прашања, коментари, загрижености и поплаки можат да бидат доставени од која било заинтересирана страна и информации во врска со управувањето со Механизмот за поплаки од ЕИП и во однос на постапката и роковите. Понатаму, на веб-страницата е дадена можност и електронски да се поднесе поплака.

Контакт лице за примање и одговарање на поплаки	Контакт информации	
МТВ/ЕИП <b>Г-дин Јоже Јовановски</b>	E-mail <a href="mailto:joze.jovanovski@piu.mtc.gov.mk">joze.jovanovski@piu.mtc.gov.mk</a>	Тел. 078 440 994
Општина Кичево <b>Г-дин Сабедин Емини</b>	E-mail: <a href="mailto:sabemini@gmail.com">sabemini@gmail.com</a>	Тел. 072206234

Со цел да се проследат поплаките добиени во рамките на проектот, се планира регистар на Механизмот за поплаки. Посебно номинираните членови на персоналот ќе водат записи за поплаки во регистарот на жалби. Ова ќе вклучува:



*Реконструкција и адаптација на улица РУДНИЧКА, Општина Кичево*

- Број на поплаки;
- Датум на приемот;
- Име на засегната страна, пол, возраст и контакт информации;
- Датум на признавање;
- Опис на поплака;
- Опис на преземените активности;
- Датум на решавање на поплаката.

ЕИП ќе го споделува Регистарот за поплаки со СБ на месечно ниво (или по потреба)

## **7. Следење и Известување**

За следење на одговорностите за животна средина и социјални аспекти, одговорните субјекти се наведени во Планот за следење (Дел 3).

Во табеларните делови од документот, во детали јасно се објаснети мерките за ублажување и следење, со цел да се вклучат во договорите за изведба на работите.

Мерките за ублажување кои се однесуваат на проектните активности вклучуваат, но не се ограничени на: употреба на Средства за лична заштита (СЛЗ) од страна на работниците на локацијата, спречување на загадувањето на воздухот, количината на вода што се користи за намалување на емисиите на прашина на локацијата и онаа која се испушта на локацијата, пречистувањето на отпадни води, одржување на прописни санитарни објекти за работниците, собирање на отпадот од различен вид (почва, метали, пластика, опасен отпад, т.е. остатоци од боја, хидраулични моторни масла), количествата на отпад, правилното организирање рути и објекти за одлагање или, секогаш кога е можно, повторна употреба или рециклирање на отпадот. Освен во делот 3, Надзорот на локацијата треба да провери и дали Изведувачот ги исполнува мерките на ублажување од Делот 2 како и степенот на имплементација на мерките за ублажување.

Доколку има неусогласености при спроведување на Контролна листа на ПУЖССА и/или се евидентирани во извештајот за следење, се активираат казните кои се претходно предвидени во договорот. Во екстремни случаи, во договорот е предвидено негово раскинување.

Добра комуникација помеѓу сите инволвирани засегнати страни (Изведувач, Надзор, општинската администрација, ЕИП во МТВ и други релевантни лица од општината) е многу значаен за обезбедување на континуирано извршување на проектните активности и успешно завршување на целокупниот проект.

Мониторингот на животната средина за време на спроведувањето на проектот ќе обезбеди информации за клучните еколошки аспекти на проектот, особено за влијанијата на проектот врз животната средина и ефективноста на мерките за ублажување. Мониторингот и известувањето за усогласеноста со ПУЖССА листата за проверка за специфичната локација ќе бидат обезбедени од страна на ЕИП (специјалист за животната средина и социјалните аспекти) и надзорниот инженер. Специјалистот за животната средина и социјалните аспекти ќе биде одговорен да подготвува Извештаи за имплементација на ПУЖССА, вклучувајќи извештаи за усогласеност со животната

*Реконструкција и адаптација на улица РУДНИЧКА, Општина Кичево*

средина и социјалните аспекти за напредокот на проектот. Надзорниот инженер ќе известува до ЕИП на месечна основа, а ЕИП ќе доставува Извештај за имплементација на ПУЖССА до СБ два пати годишно. За краткорочните активности, **Извештајот за имплементација на ПУЖССА** ќе се подготвува на секои шест месеци (најмалку еднаш пред завршување на проектните активности). Прифатлив извештај за имплементација и мониторинг на мерките за животната средина и социјалните аспекти од изведувачот или надзорникот на локацијата би бил услов за целосна исплата на договорните суми, исто како и техничките критериуми за квалитет или истражувањата за квалитет).

Изведувачот ќе подготви, а инженерот ќе контролира, одобрува и доставува редовни Квартални извештаи за животната средина и социјалните аспекти до ЕПИ за секој под-проект. На крајот на проектот, Изведувачот ќе подготви, а инженерот ќе ги контролира, одобрува и доставува конечните (годишни) извештаи за животната средина и социјалните аспекти до ЕИП. ЕИП ќе ги достави овие извештаи до Банката.

Прифатлив извештај за имплементација и мониторинг на мерките за животна средина и социјални аспекти од изведувачот или надзорникот на локацијата би бил услов за целосна исплата според договорните услови, исто како и техничките критериуми за квалитет или истражувањата за квалитет.

Во случај на инцидент или незгода, Изведувачот треба веднаш да ја извести ЕИП под МТВ за инцидентот или несреќата, за секое повредено или починато лице, за каква било штета на животната средина, за видот на штетата, како и кога се случил инцидентот/несреќата, каде се случил и други релевантни информации. Паралелно, Изведувачот треба да го информира Трудовиот инспекторат за инцидентот/несреќата со повеќе детали во согласност со националната регулатива за здравствена заштита и безбедност.

ЕИП при МТВ треба веднаш да го регистрира инцидентот/несреќата поврзана со проектот или доколку има влијание врз него, доколку има или може да има значителен негативен ефект врз животната средина (на пр. поголеми излевања на хемикалии, масла, горива итн.), погодените заедници, јавноста или работниците на градилиштето (на пр. професионални несреќи што може да резултираат со сериозни повреди, малолетници, повреди, смрт, падови, сообраќајни несреќи итн.). Доколку е можно, треба да се организира посета за мониторинг од страна на специјалистот за животна средина и социјални аспекти од ЕИП на локацијата каде што се случил инцидентот/несреќата.

ЕИП треба да го пријави инцидентот/несреќата до раководителот на Работниот тим на Банката во рок од 24 часа во согласност со Алатката за одговор на еколошки и социјални инциденти (ESIRT) и дефинираните процедури за известување. ЕИП ќе обезбеди доволно детали во врска со инцидентот или несреќата, укажувајќи на итните мерки преземени за нејзино решавање, вклучувајќи било каква информација обезбедена од страна на кој било Изведувач/Подизведувач или надзорен инженер.

Изведувачот е должен да го испрати Извештајот од Трудовиот инспекторат (кога е доставен од страна на органот) до ЕИП, известувајќи за состојбата на градилиштето (доколку е затворено или можат да продолжат со работа), спроведените мерки или планот кој треба да се спроведе во вид на активности кои следат со временска рамка за спроведување, со цел спречување на слични немили настани итн. ЕИП ќе ја информира СБ за наодите од Трудовиот инспекторат и статусот на градилиштето во рок од 24 часа по приемот на Извештајот од Трудовиот инспекторат.

КОНТРОЛНА ЛИСТА НА ПЛАН ЗА УПРАВУВАЊЕ СО ЖИВОТНА СРЕДИНА И СОЦИЈАЛНИ АСПЕКТИ (ПУЖССА)

*Реконструкција и адаптација на улица РУДНИЧКА, Општина Кичево*

Специјалистот за животна средина и социјални аспекти при ЕИП ќе го следи спроведувањето на предложените последователни активности, предложени со цел спречување на слични настани.

## Контролна листа на ПУЖССА за работите за реконструкција

ДЕЛ 1: ИНСТИТУЦИОНАЛНИ И АДМИНИСТРАТИВНИ ПРАШАЊА				
Земја	Република Северна Македонија			
Име на под-проектот	Проект за поврзување на локалните патишта, Република Северна Македонија			
Опсег на под-проектот и на конкретни активности	Реконструкција и адаптација на локална улица „Рудничка“ во Кичево, општина Кичево			
Институционални аранжмани (Име и детали за контакт)	СБ (Лидер на проектниот тим)	Директор на проектот	Локален партнер и/или Примател	
	Wenyu Jia Тел: / email: <a href="mailto:wjia@worldbank.org">wjia@worldbank.org</a>	Маја Лазаревска Тел: +389 2 3145 497 E-mail: <a href="mailto:maja.lazarevska@piu.mtc.gov.mk">maja.lazarevska@piu.mtc.gov.mk</a>	Сабедин Емини, Дарко Белевски тел: +389 075 212 526 тел: +389 072 206 234 E-mail: <a href="mailto:sabiemini@gmail.com">sabiemini@gmail.com</a> <a href="mailto:darkobelevski@yahoo.com">darkobelevski@yahoo.com</a>	
Аранжмани за спроведување (Име и детали за контакт)	Надзор над безбедноста	Надзор над локалниот партнер	Надзор на локалниот инспекторат	Изведувач
	Не е утврден Тел: email:	Не е утврден Тел: email:	Не е утврден Тел: email:	Не е утврден Тел: email:
Аранжмани за спроведување (Име и детали за контакт)	Надзор** (По завршување на постапката, името и деталите за контакт на Инженерот за надзор се додава во долните полиња).			
	Ќе се утврдат по завршувањето на постапката на јавна набавка за потребите на под-проектот.			
ОПИС НА ЛОКАЦИЈАТА				
Име на локацијата	Реконструкција на локална улица „Рудничка“ Општина Кичево			
Опис на локацијата (географски опис)	Опис на проектната локација е преставена во Поглавје 3 во оваа Контролна листа на ПУЖССА		Податоци за локацијата (фотографија на локацијата) [x]Д [] Н	
Кој е сопственик на земјиштето?	Република Северна Македонија			
Географски опис	Земја: Република Северна Македонија Регион: Југозападен Општина: Кичево Населено место: Кичево			
ЗАКОНОДАВСТВО				
Да се утврдат	<ul style="list-style-type: none"> <li>Закон за животна средина (Службен весник бр. 53/05,81/05,24/07,159/08, 83/2009,</li> </ul>			

Реконструкција на улица Рудничка, Општина Кичево

<p>национално то и локалното законодавство и дозволите кои се однесуваат на активност(ите) на под-проектот</p>	<p>124/2010, 51/2011, 123/12, 93/13, 163/13, 42/14, 44/15 129/15, 192/15, 39/16, 99/18 и 89/22);</p> <ul style="list-style-type: none"> <li>▪ Закон за водите (Службен весник бр. 87/08, 6/09, 161/09, 83/10, 51/11, 44/12, 163/13180/14, 146/15, 52/16 и 151/21);</li> <li>▪ Закон за управување за отпад (Службен весник бр. 216/21);</li> <li>▪ Листа на видови отпад (Службен весник бр. 100/05);</li> <li>▪ Закон за заштита на природа (Службен весник бр. 67/06, 16/06, 84/07, 59/12, 13/13, 163/13, 146/15, 9/16, 63/16, 113/18, 151/21);</li> <li>▪ Закон за шумите (Службен весник бр. 64/09, 24/11, 53/11, 25/13, 79/13, 147/13, 43 / 14,160 / 14, 33/15, 44 / 15, 147/15, 07/16, 39/16)</li> <li>▪ Закон за заштита од бучава (Службен весник бр. 79/07, 124/10, 47/11, 163/13, 146/15, 151/21);</li> <li>▪ Закон за хемикалии (Службен весник на Република Македонија бр. 145/10, 53/11, 164/13, 116/15, 149/15);</li> <li>▪ Закон за квалитет на амбиенталниот воздух (Службен весник бр. 67/04 со измените во бр. 92/07, 35/10, 47/11, 59/12, 163/13, 10/15, 146/15, 151/21);</li> <li>▪ Закон за заштита на културното наследство (Службен весник бр. 20/04, 115/07, 18/11, 148/11, 23/13, 137/13, 164/13, 38/14, 44/14);</li> <li>▪ Закон за здравје и безбедност при работа (Службен весник бр. 92/07, 98/10, 93/11, 136/11, 60/12, 23/13, 25/13, 164/13);</li> <li>▪ Закон за здравствена заштита (Службен весник бр. 07/07, 44/11, 145/12, 87/13);</li> <li>▪ Закон за пристап до информации од јавен карактер (Службен весник на РМ бр. 13/06, 86/08, 06/10, 42/14, 148/15, 55/16);</li> <li>▪ Закон за безбедност во сообраќајот (Службен весник на РМ бр. 169/15, 226/15, 55/16, 11/18, 83/18, 98/19, 302/20, 122/21);</li> <li>▪ Закон за јавни патишта (Службен весник на РМ бр. 84/08, 52/09, 114/09, 124/10, 23/11, 53/11, 44/12, 168/12, 163/13, 187/13, 39/14, 42/14, 166/14, 44/15, 116/15, 150/15, 31/16 и 71/16);</li> <li>▪ Закон за задолжување на Република Северна Македонија со заем од Меѓународната банка за обнова и развој - Светска банка по договорот за заем за финансирање на проектот за поврзување на локални патишта (Службен весник на РМ бр. 261/19),</li> <li>▪ Други релевантни законски и подзаконски акти.</li> </ul>
<p><b>ОБЈАВА НА ПУЖССА КОНТРОЛНА ЛИСТА И ЈАВНА РАСПРАВА</b></p>	
<p>Да се утврди кога/каде се одржала јавната расправа и кои биле забелешките на консултираните засегнати страни</p>	<p>Контролна листа на нацрт-планот за управување со животната средина и социјалните аспекти (ПУЖССА) (за проектите со умерен ризик) ќе и биде достапен на јавноста во текот на 14 работни дена, на веб страна на Општина Кичево (<a href="https://kicevo.gov.mk/">https://kicevo.gov.mk/</a>) и на веб страната на МТВ/ЕИП (<a href="http://www.mtc.gov.mk/">http://www.mtc.gov.mk/</a> или <a href="https://wbprojects-mtc.mk/en/lrcp/">https://wbprojects-mtc.mk/en/lrcp/</a>), придружена со Образец за доставување коментари.</p> <p>Јавната објава ќе биде изработена со краток опис за целта на проектот, проектните активности и времетраењето на активностите, влијанијата врз животната средина и социјалните активности, предложените мерки, достапноста на списокот за ПУЖССА заедно со Образецот за доставување коментари на веб-страницата на МТВ и веб-страницата на општина Кичево, Информативен одбор во рамките на Локалната заедница. Соопштението ќе содржи и информации за можноста граѓаните да изнесат мислење /предлог /коментари за подготвената листа за ПУЖССА со пополнување на Образец за поднесување коментари и доставување до одговорното лице од МТВ Г-дин Јоже Јовановски (e-mail: <a href="mailto:joze.jovanovsk@piu.mtc.gov.mk">joze.jovanovsk@piu.mtc.gov.mk</a>). Образецот за поднесување може да се пополни со целосен идентитет или анонимно, а коментарот или предлогот треба да бидат целосно опишан за да се земат предвид во крајната верзија на Контролна листа на план за управување со животната средина и социјалните аспекти (ПУЖССА). Јавната објава ќе биде објавена на локалното радио или ТВ станица (доколку има) и на информативната табла во рамките на локалната заедница. Социјалните медиуми на</p>

*Реконструкција на улица Рудничка , Општина Кичево*

	<p>Општина Кичево ( <a href="https://www.facebook.com/fatmirdehariofficial">https://www.facebook.com/fatmirdehariofficial</a>) исто така, ќе се користат за подигнување на свеста за спроведувањето на Проектот и идентификувани ризици, влијанија и мерки за намалување на влијанието на ризиците.</p> <p>Сите релевантни коментари и предлози добиени од засегнатите страни ќе бидат вклучени во конечната ПУЖССА контролна листа и ќе бидат доставени до ЕИП/ТВ, експертот за животна средина и социјални аспекти и специјалистите на Светска банка за одобрување. Одобрената финална верзија на Контролната листа на ПУЖССА треба да биде вклучена во Договорот за имплементација со општината и во соодветните тендерски документи и во договорот за градежни работи. Конечната верзија на Контролната листа на ПУЖССА ќе биде објавена на горенаведените веб-страници (локално и на МТВ/ЕИП) за целото времетраење на спроведувањето на проектот.</p>
<p><b>ГРАДЕЊЕ НА ИНСТИТУЦИОНАЛНИ КАПАЦИТЕТИ</b></p>	
<p>Ќе има ли некакво градење на капацитети?</p>	<p><input type="checkbox"/> Н или <input type="checkbox"/> Д</p> <p>Номинираниотте претставник/ци од општината ќе бидат поканети да присуствуваат на сите релевантни обуки за животна средина и социјални аспекти и/или обуки за безбедност на патиштата и/или кои било други обуки за градење капацитети во рамките на ППЛП.</p>

Реконструкција на улица Рудничка, Општина Кичево

ДЕЛ 2.1: ЕКОЛОШКИ/СОЦИЈАЛЕН СКРИНИНГ				
Дали активноста на локацијата ќе вклучува некои од следните потенцијални проблеми/ризичности:	Активност	Статус	Дополнително упатување	
	<b>А. Општи услови</b>	<input checked="" type="checkbox"/> Да <input type="checkbox"/> Не	Види Дел А	
	<b>В. Општи работи на Реконструкција</b>			
	<ul style="list-style-type: none"> <li>Сообраќај на возила на самата локација</li> <li>Зголемување на количината прашина и на бучавата поради работите на Реконструкција</li> <li>Создавање отпад</li> <li>Превоз на материјали и отпад</li> </ul>	<input checked="" type="checkbox"/> Да <input type="checkbox"/> Не	Ако одговорот е „Да“, види Дел А, В подолу	
	<b>С. Активности кои се одвиваат во близина на водни тела, како реки, езера, меѓународни води, итн. (Не се планирани интервенции на водните текови во близина на проектните локации)</b>			
	<ul style="list-style-type: none"> <li>Покачување на седиментите во водните тела</li> <li>Промена на водниот тек</li> <li>Загадување на водата поради привремено одлагање на отпад или истекувања</li> </ul>	<input type="checkbox"/> Да <input checked="" type="checkbox"/> Не	Ако одговорот е „Да“, види Дел А, В, С подолу	
	<b>Д. Влијание врз шумите и/или заштитените подрачја,</b>			
<ul style="list-style-type: none"> <li>Близина на прогласените заштитени подрачја</li> <li>Нарушување на заштитените живеалишта на животните</li> <li>Сеча на дрвја/шуми</li> </ul>	<input type="checkbox"/> Да <input checked="" type="checkbox"/> Не	Ако одговорот е „Да“, види Дел А, В, Д подолу		
<b>Е. Влијанија врз системот за површинско дренажање</b>				
	<input checked="" type="checkbox"/> Да <input type="checkbox"/> Не	Ако одговорот е „Да“, види Дел А, В, Е подолу		
<b>Ф. Близина на историски објект(и) или подрачја</b>				
	<input type="checkbox"/> Да <input checked="" type="checkbox"/> Не	Ако одговорот е „Да“, види Дел А, В, Ф подолу		

Реконструкција на улица Рудничка, Општина Кичево

ДЕЛ 2.1: ЕКОЛОШКИ/СОЦИЈАЛЕН СКРИНИНГ		
	<ul style="list-style-type: none"> <li>Ризик од оштетување на познати/непознати историски објекти/подрачја</li> </ul>	
	<p><b>G. Безбедност на сообраќајот и пешаците</b></p> <ul style="list-style-type: none"> <li>Сообраќај на возила на самата локација</li> <li>Локацијата е во населено подрачје</li> </ul>	<p>[x] Да [] Не</p> <p>Ако одговорот е „Да“, види Дел <b>A, B, G</b> подолу</p>
	<p><b>H. Употреба на опасни или токсични материјали и создавање опасен отпад<sup>1</sup></b></p> <ul style="list-style-type: none"> <li>Отстранување и одлагање на токсичниот и/или опасниот отпад во текот на активностите на Реконструкција</li> <li>Складирање моторни масла и средства за подмачкување</li> </ul>	<p>[x] Да [] Не</p> <p>Ако одговорот е „Да“, види Дел <b>A, B, H</b> подолу</p>
	<p><b>I. Поставување на електрични столбови</b></p> <ul style="list-style-type: none"> <li>Преместување на електричните столбови</li> <li>Демонтирање на електричните столбови</li> <li>Инсталација на подземните кабли на електричните столбови</li> </ul>	<p>Ако одговорот е „Да“, види Дел <b>A, B, I</b> подолу</p> <p>[] Да [x] Не</p>
	<p><b>J. Експропријација на земјиштето<sup>2</sup></b></p>	<p>[] Да [x] Не</p> <p>Ако одговорот е „Да“, види Дел <b>A, B, J</b> подолу</p>
	<p><b>K. Привремено користење на земјиште</b></p>	<p>[x] Да [] Не</p> <p>Ако одговорот е „Да“, види Дел <b>A, B, K</b> подолу</p>

<sup>1</sup>Токсични/опасни материјали вклучуваат, но не се ограничени на: горива, моторни/хидраулични масла, средства за подмачкување, токсични бои, итн.

<sup>2</sup>Експропријација на земјиште опфаќа преселба на населението, промени во животниот стил, нарушување на приватната сопственост и влијание врз тоа дали луѓето ќе се отселат и/или ќе останат или ќе вратат некоја дејност (киосци) на земјиштето или во близина



ДЕЛ 2.2 МЕРКИ ЗА УБЛАЖУВАЊЕ НА ВЛИЈАНИЕТО ВРЗ ЖИВОТНАТА СРЕДИНА И СОЦИЈАЛНИТЕ АСПЕКТИ		
АКТИВНОСТ	ПАРАМЕТАР	КОНТРОЛНА ЛИСТА НА МЕРКИ ЗА УБЛАЖУВАЊЕ
А. Општи услови	Заштита и безбедност на заедницата и здравје и безбедност при работата (БЗР) за работниците	<p><b><u>Мерки за Заштита и Безбедност на заедницата:</u></b></p> <p>(a) Локалните градежни и еколошки инспекциски служби и граѓаните во Кичево ќе бидат известени за изведувањето на проектните активности за реконструкција на локална улица „Рудничка“ во Кичево, општина Кичево;</p> <p>(b) Пошироката јавност ќе биде известена за работите преку соодветно соопштение во медиумите и/или на јавно достапни места (вклучително и на градилиштето, на општинската огласна табла и на веб страната на општината (<a href="https://kicevo.gov.mk/">https://kicevo.gov.mk/</a>));</p> <p>(c) Сите дозволи, овластувања и мислења што се бараат со законот за проектните активности се добиени и валидни;</p> <p>(d) Подготовка и спроведување на <b><u>Планот за управување со градилиштето;</u></b></p> <p>(e) Поставување на Информативна табла со основни информации околу проектот, Изведувачот и Надзор на проектната локација (вклучувајќи е-маил адреса и телефонски контакт на металното сандаче за Механизмот за Поплаки (МП) каде се примаат поплаки);</p> <p>(f) Луѓето кои живеат долж улицата навремено ќе бидат информирани за распоредот на проектните активности со цел соодветно да ги испланираат своите активности;</p> <p>(g) Соодветно поставување на знаци на проектните локации, за да се информираат работниците за клучните правила и регулативи што треба да се следат;</p> <p>(h) Соодветно обележување на и вон градежната локација (дел по дел) и ограничување на брзината на возилата (согласно одобрениот времен режим на сообраќај);</p> <p>(i) Непречен пристап до индивидуалните куќи, училиштето, факултетот и услужните објекти;</p> <p>(j) Имплементација на динамичкиот план и реализацијата на активностите ќе бидат стриктно имплементирани и следени со цел да се минимизираат влијанијата, особено спрема влезовите на куќите и општествените објекти и фирми;</p> <p>(k) Релевантните засегнати страни ќе бидат навремено известени за можните препреки;</p>

Реконструкција на улица Рудничка, Општина Кичево

ДЕЛ 2.2 МЕРКИ ЗА УБЛАЖУВАЊЕ НА ВЛИЈАНИЕТО ВРЗ ЖИВОТНАТА СРЕДИНА И СОЦИЈАЛНИТЕ АСПЕКТИ		
АКТИВНОСТ	ПАРАМЕТАР	КОНТРОЛНА ЛИСТА НА МЕРКИ ЗА УБЛАЖУВАЊЕ
		<p>(l) Поставување на ленти за предупредување и сигнализирање на забранет пристап на неовластени лица на градилиштето. Отворените/активни градежни локации ќе бидат оградени. Оформен безбедносен коридор за движење на пешаци кои мораат да го поминат градилиштето (особено деца и стари лица со придружба);</p> <p>(m) Привремено складираниот материјал треба јасно да се означи.</p> <p><b>(n) Подготовки пред почетокот на работите и спроведување на Планот за управување со сообраќајот од страна на изведувачот;</b></p> <p>(o) <b>Планот за подготвеност и одговор при итни случаи ќе се подготви од страна на изведувачот пред започнување на проектните активности (пред-градежна фаза);</b></p> <p>(p) <b>Планот за БЗР ќе се подготви од страна на изведувачот пред започнување на проектните активности;</b></p> <p>(q) <b>Планот за безбедност на заедницата ќе се подготви од страна на изведувачот пред започнување на градежните активности;</b></p> <p>(r) Работниците треба да добијат <b>обука за прва помош и БЗР</b> соодветна на типот на работата, пред почетокот на проектните активности. Доволно количество прва помош и опрема за БЗР е обезбедена и достапна во секое време.</p> <p>(s) При организирање на проектните активности треба да се земат во предвид екстремните временски услови и соодветно приспособување на работното време и резервите (на пр. достапноста и снабдувањето со вода за пиење).</p> <p>(t) Сите работи ќе се вршат на безбеден и дисциплиниран начин, осмислен така што влијанијата врз работниците, граѓаните кои ја користат улицата и животната средина да се сведат на минимум.</p> <p>(u) <b>Обезбедени се безбедни премини</b> за луѓето кои живеат во близина на проектот (особено за деца и стари лица со придружба);</p> <p>(v) Сите опасни места на градилиштето како отвори, шахти, насипи, градежни материјали и др., ќе бидат јасно обележани и оградени.</p>

ДЕЛ 2.2 МЕРКИ ЗА УБЛАЖУВАЊЕ НА ВЛИЈАНИЕТО ВРЗ ЖИВОТНАТА СРЕДИНА И СОЦИЈАЛНИТЕ АСПЕКТИ		
АКТИВНОСТ	ПАРАМЕТАР	КОНТРОЛНА ЛИСТА НА МЕРКИ ЗА УБЛАЖУВАЊЕ
		<p><b><u>Мерки за БЗР за работниците:</u></b></p> <p>(w) Работниците кои ќе бидат ангажирани треба да бидат обучени и редовно да носат лична заштитна опрема (ЛЗО) во согласност со најдобрите градежни практики (постојано да носат шлем, маска и заштитни очила, безбедносни појаси и безбедносни чизми, како и други средства за лична заштита за конкретната работа);</p> <p>(x) Треба да се спроведуваат мерките за БЗР за заедницата и работниците (прва помош, заштитна облека за работниците, соодветни машини и алати);</p> <p>(y) Со машините треба да ракуваат исклучиво искусни и обучени ракувачи, со што се намалува ризикот од несреќи;</p> <p>(z) Доколку на градилиште се најде на инсталации од гас, електрика, вода или други работи на ископот мора да се вршат според упатствата и под надзор на стручно лице од страна на организациите кои ги одржуваат инсталациите;</p> <p>(aa) Пред вршење на ископ на земја или чистење на земја од затрупани јами, бунари, канали и др. мора претходно да се провери дали евентуално има штетни, запалливи или експлозивни гасови;</p> <p>(bb) Изведувачот е должен да обезбеди сместување (доколку е потребно), засолниште на работниците во случај на временски непогоди, просторија за одмор и пресоблекување, подвижни тоалети и место за јадење;</p> <p>(cc) На градилиштето мора да има оспособени работници за давање на прва помош. Во случај на повреда или болест на работникот му се пружа прва помош, а потоа се пренесува до најблиската здравствена установа;</p> <p>(dd) Процедури во вонредни состојби (<b>План за подготвеност и одговор при итни случаи</b>) им се објаснети на работниците и истите се достапни на градилиштето.</p> <p><b><u>Противпожарни мерки:</u></b></p> <p>(ee) Постапките во случај на пожар треба да бидат доставени до сите вработени;</p>

ДЕЛ 2.2 МЕРКИ ЗА УБЛАЖУВАЊЕ НА ВЛИЈАНИЕТО ВРЗ ЖИВОТНАТА СРЕДИНА И СОЦИЈАЛНИТЕ АСПЕКТИ		
АКТИВНОСТ	ПАРАМЕТАР	КОНТРОЛНА ЛИСТА НА МЕРКИ ЗА УБЛАЖУВАЊЕ
		<p>(ff) Ќе се обезбеди постојано присуство на противпожарни уреди на проектните локации за случај на пожар или друго оштетување. Нивната местоположба се означува и работниците се известуваат за тоа. Нивото на противпожарна опрема ќе се оцени и евалуира со помош на типична оцена на ризик;</p> <p>(gg) Надгледувањето на заштитата од пожари / противпожарните капацитети ќе се спроведува од назначен персонал;</p> <p>(hh) Складирањето на запалливи течности се врши согласно законските прописи;</p> <p>(ii) Делниците од улиците кои не се санираат, да се одржуваат чисти.</p> <p><b><u>Известување за несреќи / хаварии:</u></b></p> <p>(jj) Изведувачот е должен веднаш, а најдоцна во рок од 48 часа по настанот на инцидентот/несреќата, писмено да го извести Трудовиот инспекторат (Министерството за труд и социјална политика), претседателот на синдикалната организација и претставникот на вработените за безбедност и здравје при работа за:</p> <ul style="list-style-type: none"> <li>- секоја смрт, колективна несреќа и повреди при работа кои предизвикуваат привремена неспособност за работа повеќе од три работни дена и каква било можна небезбедна ситуација за другите работници;</li> </ul> <p>(kk) Пријавата доставена до Трудовиот инспекторат треба да содржи најмалку: име и адреса на фирмата - Изведувач, локација на градилиштето, контакт информации за повреденото или починатото лице, време на инцидентот, опис на повредата, дали била повикана полицијата, каде и како се случил инцидентот, било какво лекарско мислење, било каква штета, итн.</p> <p>(ll) Изведувачот треба веднаш да го извести ЕИП за инцидентот/несреќата, за секое повредено или починато лице, како и кога се случил инцидентот/несреќата и каде; Исто така, до ЕИП треба да се достави информација дали Трудовиот инспекторат бил информиран и дали инспекторот/ите извршиле посета на локацијата;</p> <p>(mm) По добивањето на Извештајот од Трудовиот инспекторат, Изведувачот е должен да го испрати извештајот до ЕИП и да информира за состојбата на градилиштето (доколку</p>

ДЕЛ 2.2 МЕРКИ ЗА УБЛАЖУВАЊЕ НА ВЛИЈАНИЕТО ВРЗ ЖИВОТНАТА СРЕДИНА И СОЦИЈАЛНИТЕ АСПЕКТИ		
АКТИВНОСТ	ПАРАМЕТАР	КОНТРОЛНА ЛИСТА НА МЕРКИ ЗА УБЛАЖУВАЊЕ
		<p>е затворено или можат да продолжат со работа), мерките спроведени за спречување на слични небезбедни настани итн.;</p> <p>(nn) ЕИП треба веднаш да го регистрира инцидентот и да го пријави до раководителот на Работниот тим на Банката во рок од 24 часа. СБ мора да биде информирана за сите (животна средина, безбедност и здравје при работа, безбедност на заедницата итн.) значајни несреќи (повреди, жртви, поголеми излевања итн).</p>
	Заштита на културното наследство	<p>(a) Во случај на случајни археолошки пронајдоци, градежните работи веднаш запираат, локацијата се оградува (заштитува) и властите (Министерството за култура, Управата за заштита на културното наследство) се информираат во рок од 24 часа и се следат националните процедури. Работите продолжуваат по одобрение од надлежните органи. Нивните инструкции мора да се следат во натамошниот тек на работите на градилиштето;</p> <p>(b) Доколку работите на реконструкција се одвиваат во близина на археолошки наоѓалишта, се известуваат локалните власти и се добиваат сите одобренија/дозволи од нив, а сите работи на реконструкција се планираат и се изведуваат во согласност со локалното и националното законодавство; Не се идентификувани локалитети на археолошко/културно наследство во близина на проектните локации, така што не се очекуваат негативни влијанија;</p> <p>(c) Се води соодветна грижа и се крева свеста на градежните работници за можното откривање на археолошки остатоци;</p> <p>(d) Во случај работите да можат значително негативно да влијаат на дрвјата со специфична историска или културна вредност, тие ќе бидат преместени.</p>
	Спречување несреќи	<p>(a) На локацијата треба да има опрема за спречување излевања, со која се спречува натамошно ширење на излеаните материјали. Во случај на истурање, загадената почва / вода ќе биде отстранета во затворен сад и третирана како опасен отпад;</p> <p>(b) Противпожарните апарати треба да се атестирани и во добра состојба;</p>

Реконструкција на улица Рудничка, Општина Кичево

ДЕЛ 2.2 МЕРКИ ЗА УБЛАЖУВАЊЕ НА ВЛИЈАНИЕТО ВРЗ ЖИВОТНАТА СРЕДИНА И СОЦИЈАЛНИТЕ АСПЕКТИ		
АКТИВНОСТ	ПАРАМЕТАР	КОНТРОЛНА ЛИСТА НА МЕРКИ ЗА УБЛАЖУВАЊЕ
		<p>(c) Работните локации (отворени/активни) треба да се заштитат со ограда и соодветна сигнализација;</p> <p>(d) Сообраќајот околу проектните локации треба да се одвива строго во согласност со одобриениот времен режим, одобрен од Министерството за внатрешни работи и општината и согласно одобриениот План за управување со сообраќај;</p> <p>(e) Возилата и градежната механизација треба да бидат атестирани и во добра работна состојба.</p>
В. Општи работи на Реконструкција	Емисии во воздухот и квалитет на воздухот	<p>(a) За прашината да се сведе на минимум, градежните материјали треба да се складираат на соодветни места и да бидат покриени;</p> <p>(b) Во текот на суви и ветровити денови, градежната локација, транспортните патишта и локациите на кои се ракува со материјали треба да се прскаат со вода, доколку е потребно. Да се спречат емисии на прашина при утовар и истовар на градилиштето. Затоа материјалите кои продуцираат прашина, треба да бидат покриени при нивно транспортирање. Начинот на прскање треба да се опише со методологија во Плановите на изведувачот, притоа треба да се имаат предвид сите влијанија и влажноста на тампонскиот материјал;</p> <p>(c) Брзината на возилата треба да се ограничи на максимум 30 km/h на градилиштето и соодветно да се прилагоди на проектната локација;</p> <p>(d) Транспортните возила и тркалата редовно треба да се мијат на претходно утврдени локации, опремени во најмала рака со колектор за нафта и масла;</p> <p>(e) При транспорт на отпад/материјали, возилата мора да се покриени, за да се намали емисијата на прашина;</p> <p>(f) Сите машини треба да се опремени со соодветна опрема за контрола на емисиите согласно со меѓународните стандарди Stage IV или Tier 4d и/или како што е дефинирано во техничките спецификации;</p>

ДЕЛ 2.2 МЕРКИ ЗА УБЛАЖУВАЊЕ НА ВЛИЈАНИЕТО ВРЗ ЖИВОТНАТА СРЕДИНА И СОЦИЈАЛНИТЕ АСПЕКТИ		
АКТИВНОСТ	ПАРАМЕТАР	КОНТРОЛНА ЛИСТА НА МЕРКИ ЗА УБЛАЖУВАЊЕ
		<p>(g) Камионите треба да бидат со мотор со емисии минимум ЕУРО 5 и/или како што е дефинирано во техничките спецификации;</p> <p>(h) Работите на ископување и расчистување и земјените работи мора да се изведуваат во текот на договорените периоди и дозволените временски услови, за да се избегне нанесување песок и прашина во соседните подрачја.</p> <p>(i) Механизација да не работи во режим на мирување;</p> <p>(j) Сите транспортни возила и машини треба редовно да се одржуваат и да се тестираат согласно прирачникот и препораките на производителот за одржување;</p> <p>(k) Сите возила и машини треба да користат бензин од официјални извори (овластени бензински пумпи) и гориво определено од страна на производителот на машините и возилата;</p> <p>(l) Да се работи во рамките на одобреното градилиште и да се минимизира влијанието врз соседните области. Да не се влегува во парцели од трета страна без дозвола (писмена согласност) или да се минимизира влијанието врз блиските области на кој било начин.</p>
	Бучава	<p>(a) Нивото на бучава се очекува да не го надминува националното ниво на гранични вредности (според националното законодавство и барањата на ЕУ)</p> <ul style="list-style-type: none"> <li>• Подрачје со заштита од бучава од <b>прв степен</b> вклучува подрачја на туризам и рекреација, подрачја во близина на здравствени институции за болничко лекување, како и подрачја на национални паркови и природни резервати (Ld – 50 dB, Le – 50 dB, Ln – 40);</li> <li>• Подрачје со заштита од бучава од <b>втор степен</b> вклучува подрачја кои се главно наменети за живеење, станбени населби, подрачја во близина на образовни институции, образовни објекти и служби за социјална заштита за возрасни и деца (Ld – 55 dB, Le – 55 dB, Ln – 45). <b>Проектната улица припаѓа во ова подрачје.</b></li> <li>• Подрачје со заштита од бучава од <b>трет степен</b> е подрачје во кое се прифатени одредени човечки активности со бучава. Тие вклучуваат комерцијални подрачја,</li> </ul>

ДЕЛ 2.2 МЕРКИ ЗА УБЛАЖУВАЊЕ НА ВЛИЈАНИЕТО ВРЗ ЖИВОТНАТА СРЕДИНА И СОЦИЈАЛНИТЕ АСПЕКТИ		
АКТИВНОСТ	ПАРАМЕТАР	КОНТРОЛНА ЛИСТА НА МЕРКИ ЗА УБЛАЖУВАЊЕ
		<p>подрачја со мешани станбени делови, занаетчиски и производствени активности (комбинирани подрачја) (Ld – 60 dB, Le – 60 dB, Ln – 55);</p> <ul style="list-style-type: none"> <li>Подрачје со заштита од бучава од <b>четврт степен</b> е подрачје во кое се дозволени активности кои може да доведат до појава на засилена еколошка бучава. Тоа вклучува нестанбени подрачја, кои се исклучиво наменети за индустриски активности (Ld – 70 dB, Le – 70 dB, Ln – 60);</li> </ul> <p>(b) Градежни активности не треба да се дозволени во текот на ноќта – работењето на локацијата треба да се ограничи на времето помеѓу 7:00 и 19:00 часот;</p> <p>(c) Мерките за спречување на бучавата мора да се применуваат во однос на целата градежна опрема. Во текот на работењето, капаците на моторите на генераторите, воздушните компресори и другата механичка опрема која работи на струја треба да бидат затворени. Доколку возилата или опремата не се во добра работна состојба, на изведувачот може да му се наложи да ги отстрани дефектните возила или механизација од локацијата;</p> <p>(d) Механизацијата треба ефективно да се одржува.</p>
	Управување со отпад	<p>(a) Треба да се утврдат различните видови отпад кои може да се создадат на градилиштата на локалната улица и истите треба да се класифицираат според Листата на видови отпад (Службен Весник на РМ, бр. 100/05);</p> <p>(b) Треба да се обезбедат контејнери за секоја утврдена категорија на отпад во доволен број и да се постават и да се обележат за засебно одлагање; Главниот отпад би бил класификуван според Главата за отпад 17 „Шут од градење и рушење (вклучително и ископана почва од загадени подрачја)“ со шифра на отпад 17 01 – Отпад од бетон, асфалт, 17 05 04 – Ископана почва, 17 09 04 – Мешани материјали од градежни локации. Може да се најдат мали количества на цврст комунален отпад (пијалаци, храна), како и отпад од пакување (пластика, хартија, стакло, итн.), исто така може да се очекуваат мали количини на опасен отпад (замастена облека, крпи, садови.);</p>



ДЕЛ 2.2 МЕРКИ ЗА УБЛАЖУВАЊЕ НА ВЛИЈАНИЕТО ВРЗ ЖИВОТНАТА СРЕДИНА И СОЦИЈАЛНИТЕ АСПЕКТИ		
АКТИВНОСТ	ПАРАМЕТАР	КОНТРОЛНА ЛИСТА НА МЕРКИ ЗА УБЛАЖУВАЊЕ
		<p>(c) Подготовка и спроведување на <b>План за управување со отпад;</b></p> <p>(d) Отпадот ќе се собира редовно и ќе се отстранува / третира во соодветна депонија за отпад. За очекуваните видови отпад од проектните активности за чистење и реконструкција, ќе се идентификуваат патеки и места за собирање и депонирање на отпад;</p> <p>(e) Ќе се земат предвид опциите за повторна употреба/рециклирање на создадените текови на отпад (на пр. повторна употреба на отстранетиот слој асфалт, ископана почва итн.);</p> <p>(f) Доколку се чува привремено, отпадот ќе биде складиран во контејнери кои не пропуштаат вода и не дозволуваат протекување на отпадот на почвата. Истиот ќе биде заштитен од неповолни временски услови така што нема да го загрозува здравјето и безбедноста на работниците;</p> <p>(g) Градежниот отпад ќе биде одвоен од останатиот генериран отпад, на самото градилиште, со селекција и депонирање во прописни контејнери и ќе се депонира во лиценцирана депонија;</p> <p>(h) Опасниот отпад ќе биде одвоен од другиот отпад што се наоѓа на проектните локации, со сортирање и депонирање во соодветни контејнери и депонирање на лиценцирана депонија;</p> <p>(i) Градежниот отпад од локацијата веднаш ќе се отстрани. Инертен отпад може да се користи повторно доколку се докаже дека е безопасен и употребата е соодветна;</p> <p>(j) Секоја повторна употреба мора да биде евидентирана и за истата да се извести;</p> <p>(k) Евиденцијата на одлагањето отпад (декларација за отпад) редовно ќе се ажурира и ќе се архивира од страна на Изведувачот и ќе се проверува од страна на Надзорот;</p> <p>(l) Целата евиденција на одложениот отпад се чува како доказ за правилно управување со отпадот;</p>

ДЕЛ 2.2 МЕРКИ ЗА УБЛАЖУВАЊЕ НА ВЛИЈАНИЕТО ВРЗ ЖИВОТНАТА СРЕДИНА И СОЦИЈАЛНИТЕ АСПЕКТИ		
АКТИВНОСТ	ПАРАМЕТАР	КОНТРОЛНА ЛИСТА НА МЕРКИ ЗА УБЛАЖУВАЊЕ
		<p>(m) Во однос на можниот опасен отпад (моторни масла, горива за возила), треба да се назначат овластени постапувачи со отпад кој прописно ќе го собираат, транспортираат и управуваат со опасниот отпад (на пример, извоз надвор од Македонија бидејќи нема депонија за опасен отпад или повторна употреба / обновување во овластената лиценцирана инсталација IPPC итн.);</p> <p>(n) Во текот на превозот, материјалите треба да бидат покриени, за да се избегне растурање на отпадот;</p> <p>(o) Согорувањето на кој било вид отпад, негово депонирање во природата или во близина на водните текови или која било друга несоодветна локација е строго забрането;</p> <p>(p) По финализирањето на работите, создадениот отпад да се отстрани од градежната локација. Историскиот отпад на локацијата ќе биде отстранет пред почетокот на работите.</p>
	Вода и почва	<p>(a) Во случај на опасно истекување, тоа треба да се запре и да се отстрани, а потоа да се исчисти местото и да се спроведат мерки за управување со опасен отпад;</p> <p>(b) Изведувачот мора да потпише Договор со овластено друштво/лице за собирање и транспорт на опасниот отпад, во согласност со националното законодавство, со нагласок на транспортот на опасни (токсични) стоки: издавање лиценца на друштвото/лицето за собирање и транспорт на опасниот отпад, обврски во поглед на пакување и означување на опасниот отпад, транспорт на опасен отпад;</p> <p>(c) Според националното законодавство (Листа на видови отпади – Службен весник бр. 100/05), опасниот отпад треба да се идентификува и да се класификува;</p> <p>(d) Соодветно пакување и означување на кутиите со опасен отпад;</p> <p>(e) Пакувањето треба да е во сообразност со барањата на националното законодавство;</p> <p>(f) Означувањето треба да ги содржи шифрата за класификација на опасниот отпад, со назнака „ОПАСЕН ОТПАД“, општи податоци за производителот на отпад, Р – ризичен, Б</p>

Реконструкција на улица Рудничка, Општина Кичево

ДЕЛ 2.2 МЕРКИ ЗА УБЛАЖУВАЊЕ НА ВЛИЈАНИЕТО ВРЗ ЖИВОТНАТА СРЕДИНА И СОЦИЈАЛНИТЕ АСПЕКТИ		
АКТИВНОСТ	ПАРАМЕТАР	КОНТРОЛНА ЛИСТА НА МЕРКИ ЗА УБЛАЖУВАЊЕ
		<p>– безбеден, количеството отпад, физичката состојба на опасниот отпад и графички симбол;</p> <p>(g) Транспортот на опасен отпад е забранет доколку не е спакуван и означен според барањата на националното законодавство;</p> <p>(h) Во случај на истекување до кое дошло во текот на работите, за да се избегне загадување на подрачјето, истекувањето треба да се собере на лице место и да се смести во привремен ретензионен базен;</p> <p>(i) Обезбедување/поставување и одржување на прописни санитарни објекти за работниците (мобилни тоалети). Тоалетите треба да се чистат, а отпадната вода прописно да се транспортира за натамошно пречистување од страна на друштвото кое е овластено за одржување и чистење на мобилните тоалети;</p> <p>(j) Отпадната вода собрана на локацијата не смее да се испушта во животната средина без претходно пречистување;</p> <p>(k) Привременото или трајното одлагање на отпад во близина на водните текови е забрането;</p> <p>(l) Сервисирање на возила и машини е забрането на локацијата на проектот и треба да се врши кај овластени сервисери/гаражи;</p> <p>(m) Спречување на истекувања на масло и други загадувачи во водата и почвата;</p> <p>(n) Доколку е потребно, протокот на вода (на пр. дождовна вода) треба да ја заобиколува градежната локација со цевки за одводнување.</p> <p>(o) Примена на мерки за стабилност на почвата кога е потребно.</p> <p>(p) Спречување на ерозијата на почвата со употреба на габиони, паравани, специјализирани огради, зазеленување каде што е применливо (само со домашни растенија) итн.</p> <p>(q) Прегазување животни на пат (труповите) ќе се третира во согласност со добрите меѓународни индустриски стандарди, по можност во фабриката за рендерирање.</p>

ДЕЛ 2.2 МЕРКИ ЗА УБЛАЖУВАЊЕ НА ВЛИЈАНИЕТО ВРЗ ЖИВОТНАТА СРЕДИНА И СОЦИЈАЛНИТЕ АСПЕКТИ		
АКТИВНОСТ	ПАРАМЕТАР	КОНТРОЛНА ЛИСТА НА МЕРКИ ЗА УБЛАЖУВАЊЕ
		<p>Доколку не постојат лиценцирани постројки за преработка или депонии специјално за овој вид отпад, угинувањето животни на патот (труповите) ќе бидат отстранети на места одобрени од надлежните ветеринарно или санитарно одделение. Пред фрлање на одредени локации (подалеку од водни тела, вклучително и подземна вода), труповите ќе бидат подложени на обработка со вар за да се инхибираат патогени. Локациите на депонирање мора да бидат регистрирани и архивирани. За време на ракувањето со труповите и транспортот ќе се носи соодветна ППЕ и ќе се почитуваат други заштитни процедури. Прегазените животни на патот (труповите) ќе се евидентираат и за истите ќе се известува.</p>
	Заштита на природата	<p>(a) Нема загрозени, значајни растителни / животински видови или заштитени подрачја кои се наоѓаат во близина на проектната локација;</p> <p>(b) Во пошироката околина на локациите на проектот, областа претставува екосистем, кој не вклучува некои значајни природни живеалишта и животински видови. Нема ретки загрозени видови на флора и фауна на локацијата на активностите на проектот за изградба на улица, така што влијанија врз биодиверзитетот може да се оцени како незначителен. Единствено влијание што може да се случи во оперативната фаза е прегазување и усмртување на животни. Но, веројатноста за оваа појава е многу мала;</p> <p>(c) Намалување на големината на градежната локација заради сведување на земјиштето што ќе претрпи негативно влијание на минимум;</p> <p>(d) Забрането е вознемирување на животните и собирање растенија во подрачјето;</p> <p>(e) Работите на реконструкција треба да се вршат на тој начин што ќе се избегнуваат важните фази на репродукција на заштитените видови, доколку работите се изведуваат во близина на заштитени подрачја;</p> <p>(f) Уништените растенија ќе бидат заменети со нови, автохтони видови со План за ревегетација (доколку се бара);</p> <p>(g) Забрането собирање на дрво за огрев од и околу работната област;</p>

ДЕЛ 2.2 МЕРКИ ЗА УБЛАЖУВАЊЕ НА ВЛИЈАНИЕТО ВРЗ ЖИВОТНАТА СРЕДИНА И СОЦИЈАЛНИТЕ АСПЕКТИ		
АКТИВНОСТ	ПАРАМЕТАР	КОНТРОЛНА ЛИСТА НА МЕРКИ ЗА УБЛАЖУВАЊЕ
		<p>(h) Строго е забрането собирање растенија, лековити билки и јајца од областа;</p> <p>(i) Дневно собирање на создадениот отпад, селекција на отпадот, транспорт и трајно одлагање на соодветни места;</p> <p>(j) Целосно расчистување на градилиштето веднаш по завршување на градежните активности, секција по секција;</p> <p>(k) Во случај на отстранување на поединечни дрвја (во мал број), потребно е да се добие одобрение од надлежните органи (пр. ЈП „Национални Шуми“ или друг надлежен орган). Во случај на отстранување на поголем број на дрва или на дрвја со значење на заедницата, задолжително е одобрување од страна на СБ и специјалистот за животна средина и социјални аспекти.</p> <p>(l) Во случај на отстранување индивидуални дрвја, Изведувачот мора да подготви и спроведе <b>План за ревегетација</b>.</p> <p>(m) Зеленилото (вклучително и грмушки) треба да се отстранат само доколку е навистина неопходно и да се заменат што е можно поскоро.</p> <p>(n) Доколку со активностите се опфаќаат пешачки патеки и други простори, проектните решенија, материјалите и организирањето на работата ќе бидат изведени на начин да обезбедат соодветна заштита на дрвјата и корењата (доколку е потребно да се побара експертско мислење).</p> <p>(o) Огнови на отворено и согорување на отпад е строго забрането.</p>
	Превоз и ракување со материјали	<p>(a) Делниците што се санираат треба јасно да се обележат;</p> <p>(b) Дистрибуцијата на материјали и другите намени за кои се користи локалната улица треба да се најават на општината и да се координираат со неа. Изведувачот презема безбедносни мерки за спречување несреќи;</p> <p>(c) Сите материјали кои создаваат прашина се транспортираат во затворени или покриени камиони;</p>

ДЕЛ 2.2 МЕРКИ ЗА УБЛАЖУВАЊЕ НА ВЛИЈАНИЕТО ВРЗ ЖИВОТНАТА СРЕДИНА И СОЦИЈАЛНИТЕ АСПЕКТИ		
АКТИВНОСТ	ПАРАМЕТАР	КОНТРОЛНА ЛИСТА НА МЕРКИ ЗА УБЛАЖУВАЊЕ
		<p>(d) Сите материјали кои создаваат прашина и се чувствителни на временските услови треба да се заштитат од атмосферските влијанија или со ветробрани или со капаци или да се прскаат со вода или со други, соодветни средства;</p> <p>(e) Патиштата редовно да се метат и чистат на критичните точки. Истечените материјали веднаш се отстрануваат од патот и се чистат. Пристапните патишта треба добро да се одржуваат;</p> <p>(f) Истечените материјали веднаш се отстрануваат од патеките и се чистат. Патеките треба добро да се одржуваат;</p> <p>(g) Пристапот на градежните возила и возилата за дотур на материјали строго се контролира, особено на влажно време;</p> <p>(h) Почвата и купиштата материјали се чуваат одвоено;</p> <p>(i) Купиштата материјал се чуваат настрана од одводните канали, природните водни текови и местата подложни на ерозија на почвата;</p> <p>(j) Камионите натоварени со земја се покриваат при отстранувањето на земјата од локацијата заради повторна употреба/одлагање;</p> <p>(k) Купиштата материјал не смеат да надминуваат 2 m во висина, за да се спречи растурање и ризик од пад на материјал;</p> <p>(l) Производителите на асфалт, чакал и бетон треба да ги имаат сите неопходни работни дозволи, дозволи за емисии и потврди за квалитет;</p> <p>(m) Производителот на асфалт, дробен камен и бетон мора да презентира доказ за сообразност со целото национално законодавство за животна средина и безбедност и здравје при работа;</p> <p>(n) Сите транспортни возила мора да бидат опремени со соодветна опрема за контрола на емисиите и редовно да се одржуваат и да се тестираат;</p> <p>(o) Во соседните подрачја, особено во заштитените подрачја, не смее да има позајмишта и каменоломи без сите потребни дозволи, како и присуство на диви депонии.</p>

ДЕЛ 2.2 МЕРКИ ЗА УБЛАЖУВАЊЕ НА ВЛИЈАНИЕТО ВРЗ ЖИВОТНАТА СРЕДИНА И СОЦИЈАЛНИТЕ АСПЕКТИ		
АКТИВНОСТ	ПАРАМЕТАР	КОНТРОЛНА ЛИСТА НА МЕРКИ ЗА УБЛАЖУВАЊЕ
Е. Влијание врз системот за површинско одводнување	Квалитет на водата	<p>(a) Не смее да се врши нерегулирано црпење на подземни води, ниту неконтролирано испуштање на технолошка вода, цементна каша или други контаминирани води во почвата или во соседните потоци или реки; Изведувачот треба да ги обезбеди сите неопходни лиценци и дозволи за црпење вода и регулирано испуштање во јавниот систем на отпадни води доколку има таков на проектната локација; Доколку нема собирање отпадни води, горенаведените отпадни води ќе се носат до најблиската станица за преработка на отпадни води;</p> <p>(b) Со овој проект не се предвидени активности за реконструкција на мостови и така негативните влијанија што се очекуваат се сведени на минимум;</p> <p>(c) Нема да се испуштаат отпадни води без третман;</p> <p>(d) Изведувачот ќе проектира и имплементира Проект за соодветни системи за одводнување на атмосферските води кои ќе се инсталираат и ќе се грижи да не се создава тиња, да не ги загадува, блокира или на друг начин негативно да влијае на природните потоци, реки, бари и езера со активностите за реконструкција;</p> <p>(e) Со поставување на новите сливници и шахти површинските води соодветното ќе се одведуваат по должина на целите улици;</p> <p>(f) Доброто одржување на системите за одводнување ќе обезбеди ефикасна заштита на улиците од ерозија и седиментација;</p> <p>(g) Систематизацијата на наклон ќе се изврши на начин што нема да влијае на ефективоста и ефикасноста на заштитата од ерозија и/или поплавување на приватни и јавни имоти, ниту ќе ја наруши безбедноста на пешаците и возачите.</p> <p>(h) Онаму каде што работите се неопходни, тие ќе се преземаат на таков начин да се минимизира појавата на ерозија на почвата, дури и за кратки периоди. Во најбрз можен рок ќе бидат реконструирани (зазеленети).</p>

ДЕЛ 2.2 МЕРКИ ЗА УБЛАЖУВАЊЕ НА ВЛИЈАНИЕТО ВРЗ ЖИВОТНАТА СРЕДИНА И СОЦИЈАЛНИТЕ АСПЕКТИ		
АКТИВНОСТ	ПАРАМЕТАР	КОНТРОЛНА ЛИСТА НА МЕРКИ ЗА УБЛАЖУВАЊЕ
		<p>(i) Треба да постојат процедури за спречување и постапување во случај на случајни истекувања на горива, масти за подмачкување и други токсични или штетни супстанции;</p> <p>(j) Градежните возила и механизација треба да се мијат само на означените места, каде што истекувањата нема да ги загадат природните површински водни тела;</p>
<p><b>Г. Безбедност на сообраќајот и пешаците</b></p>	<p>Директни или индиректни опасности за јавниот сообраќај и пешаците поради работите на реконструкција</p>	<p>Изведувачот соодветно ја обезбедува градежната локација, вклучително и регулирањето на сообраќајот. Тоа го вклучува, но не ограничено на следното:</p> <p>(a) Подготовка на Сообраќаен проект за времен режим на сообраќај кој ќе биде одобрен од Единицата на локална самоуправа (општината), по претходно одобрение од Секторот за внатрешни работи – Сообраќајна полиција.</p> <p>(b) Подготовка на <b>План за управување со сообраќајот (ПУС)</b> врз основа на одобрениот Проект за времен режим на сообраќај.</p> <p>(c) ПУС ќе даде опис како Изведувачот ќе управува со сообраќајот за време на градежната фаза, со цел да се осврне на безбедноста на работниците и локалните заедници т.е. како Изведувачот ќе обезбеди безбедна средина за сите луѓе кои работат и сообраќаат низ работната зона, преку усвојување на мерки за управување со времениот режим за сообраќај (ВРС); минимизирање на влијанието на работите врз сообраќајот и соседните заедници; минимизирање на доцнењата и овозможување на постојан пристап до јавниот транспорт; грижа за потребите на сите учесници во сообраќајот (вклучувајќи ги пешаците, лицата со попреченост, велосипедистите, мотоциклистите, тешките возила итн.), примена на Механизмот за жалби и поплаки на градилиштето за сите корисници на патот (вклучувајќи ги пешаците, лицата со попреченост, велосипедистите, мотоциклистите, тешките возила итн.), локалната заедница, комерцијалните бизниси итн. и одржување комуникација за плановите и влијанијата на сите активности кои влијаат врз сообраќајот и безбедноста на патиштата;</p>



ДЕЛ 2.2 МЕРКИ ЗА УБЛАЖУВАЊЕ НА ВЛИЈАНИЕТО ВРЗ ЖИВОТНАТА СРЕДИНА И СОЦИЈАЛНИТЕ АСПЕКТИ		
АКТИВНОСТ	ПАРАМЕТАР	КОНТРОЛНА ЛИСТА НА МЕРКИ ЗА УБЛАЖУВАЊЕ
		<p>(d) Спроведување на одобрениот План за управување со сообраќајот, вклучувајќи ги сите мерки и активности за безбеден и непречен проток на сообраќај во зоната на работа за време на денот и ноќта, како и спречување или минимизирање на ризикот од сообраќајни незгоди и влијанието врз безбедноста на патот;</p> <p>(e) Доколку околностите на било кој поединечен случај не се опишани во ПУС, Изведувачот треба да го информира Надзорниот инженер и да предложи начин за справување со таквата ситуација, како и да го ажурира ПУС;</p> <p>(f) Од кога ПУС е комплетиран или ажуриран, ПУЖССА / КЛ ПУЖССА ќе се ажурира соодветно и ќе им се презентира на засегнатите страни;</p> <p>(g) На лице место ќе се изврши оперативна проверка на управувањето со сообраќајот за време на градежните работи со цел да се утврдат можни случаи на непочитување на одобрениот план за управување со сообраќајот (сообраќаен проект за управување со сообраќајот за време на градежните работи) како и недостатоци во однос на безбедност во сообраќајот;</p> <p>(h) Соседните заедници (лоцирани вдолж / во близина на проектните локации) треба навреме да се информираат за работите што претстојат;</p> <p>(i) Во случај кога сообраќајот ќе биде прекинат, Изведувачот ќе го ажурира сообраќајниот проект за привремено управување со сообраќајот и ПУС-от. Согласно локацијата на улицата, возможно е да се обезбеди алтернативен пристап;</p> <p>(j) Со цел граѓаните кои поминуваат да бидат предупредени за потенцијалните опасности и безбедноста во сообраќајот да се одржува на задоволително ниво, сите привремени сообраќајни знаци, обележувања на патот и сообраќајната опрема (бариири) треба да бидат поставени, оформени коридори за движење, одржувани и да бидат во број како што е специфицирано во ПУС;</p> <p>(k) Изведувачот треба да го задржи пристапот до индивидуалното домување, до општествените објекти – училиште, факултет и сл.;</p>

ДЕЛ 2.2 МЕРКИ ЗА УБЛАЖУВАЊЕ НА ВЛИЈАНИЕТО ВРЗ ЖИВОТНАТА СРЕДИНА И СОЦИЈАЛНИТЕ АСПЕКТИ		
АКТИВНОСТ	ПАРАМЕТАР	КОНТРОЛНА ЛИСТА НА МЕРКИ ЗА УБЛАЖУВАЊЕ
		<p>(l) Од суштинско значење е добра комуникација помеѓу Изведувачот и локални претставници на локалната самоуправа со цел да се обезбеди непречено одвивање на проектните активности и да се избегнат можни повреди на пешаците кои ја користат улицата, како и луѓето кои живеат вдолж улицата. Локалното население ќе ги почитува превентивните мерки дадени од Изведувачот;</p> <p>(m) Поставените табли и знаци не смеат да ја нарушуваат безбедноста на сообраќајот и видливоста. Изведувачот треба постојано да ги одржува чисти, читливи и видливи сите привремени сообраќајни знаци, ознаки и сообраќајна опрема, како и да ги поставува, заменува, покрива или отстранува согласно потребите кои произлегуваат од напредокот на работите. Пред да се напуштат проектните локации, делниците мора да бидат целосно оперативни (сообраќајни знаци, сигнализација, итн.) во согласност со националната регулатива и насоките на СБ за животна средина и социјални аспекти;</p> <p>(n) Треба да се обезбедат и да се постават соодветни ленти и знаци за предупредување;</p> <p>(o) Треба да се забрани пристап на невработени лица во ограденото подрачје;</p> <p>(p) Треба да се спроведува системот за управување со сообраќајот и обуки за вработените, особено во поглед на пристап до локацијата. Да се обезбедат безбедни патеки и премини за пешаци на места на кои се движат градежните возила;</p> <p>(q) Мануелно управување со сообраќајот ќе се изведува од обучени и видно означени вработени на местото на реконструкција, доколку е тоа потребно за безбеден и удобен премин за јавноста и локалното население;</p> <p>(r) Да се воспостави специјален сообраќаен режим за возилата на изведувачот во текот на периодот на реконструкција (заедно со општинската администрација и полицијата) и да се постават знаци за да се гарантира безбедноста, текот на сообраќајот и пристапот до земјиштето и објектите;</p> <p>(s) Локалните заедници навремено да се известат за алтернативното регулирање на сообраќајот во текот на активностите на реконструкција (доколку има потреба);</p>

Реконструкција на улица Рудничка, Општина Кичево

ДЕЛ 2.2 МЕРКИ ЗА УБЛАЖУВАЊЕ НА ВЛИЈАНИЕТО ВРЗ ЖИВОТНАТА СРЕДИНА И СОЦИЈАЛНИТЕ АСПЕКТИ		
АКТИВНОСТ	ПАРАМЕТАР	КОНТРОЛНА ЛИСТА НА МЕРКИ ЗА УБЛАЖУВАЊЕ
		<p>(t) Да се обезбеди безбедност на сите категории пешаци (оградување на локацијата, обезбедување на безбедносни коридори, регулирање на сообраќајот рачно во време на денот кога сообраќајот е најгуст итн.). Ќе се обезбедат безбедносни коридори за пешаците.</p> <p>(u) Ќе има безбеден пристап на луѓето до индивидуалното домување за време на реконструктивни работи;</p> <p>(v) Работното време да се прилагоди на локалните сообраќајни текови;</p> <p>(w) Спроведување на мерките за безбедност на патот и во сообраќајот наведени во Точка 3 од ПУЖССА кои се препорачани од независната ревизија за безбедност на улицата (Извештај од мај 2024 година), а се усвоени од страна на оштината. Мерките се дел од техничката документација и Предмерот за изведување на работите.</p>
Н.Употреба на опасни или токсични материјали и создавање опасен отпад	Управување со токсични/опасни материјали и со опасен отпад	<p>(a) Привременото складирање на сите опасни или токсични супстанции (вклучително и отпад) на локацијата се врши во безбедни контејнери со детални ознаки во поглед на составот и својствата и со информации за ракување. Со хемикалиите се ракува, се користат и се одлагаат и се преземаат мерки на претпазливост во согласност со Податоците за безбедност на материјалите (ПБМ);</p> <p>(b) Контејнерите во кои се чува запалив или реактивен отпад мора да се лоцирани најмалку 15 метри (50 стапки) од границите на зоната на објектот. На локацијата не смее да се чуваат големи количини гориво;</p> <p>(c) Контејнерите со опасни супстанции се поставуваат во контејнер кој не протекува, за да се спречи излевање и истекување. Таквиот контејнер е опремен со систем за секундарно ограничување, како структури за собирање (на пр., двоен контејнер), двојни сидови и слично. Системот на секундарно ограничување не смее да има пукнатини и мора да е способен да го локализира истекувањето и брзо да се празни;</p>

ДЕЛ 2.2 МЕРКИ ЗА УБЛАЖУВАЊЕ НА ВЛИЈАНИЕТО ВРЗ ЖИВОТНАТА СРЕДИНА И СОЦИЈАЛНИТЕ АСПЕКТИ		
АКТИВНОСТ	ПАРАМЕТАР	КОНТРОЛНА ЛИСТА НА МЕРКИ ЗА УБЛАЖУВАЊЕ
		<p>(d) Контејнерите со опасни супстанции мора да се држат затворени, освен кога се дополнува или се празни од материјали/отпад. Со нив не смее да се ракува, да се отвораат или да се складираат на начин кој може да доведе до нивно протекување;</p> <p>(e) Опасниот отпад не треба да се меша, а транспортот и ракувањето го вршат исклучиво овластени компании, во согласност со националната регулатива;</p> <p>(f) Со опасниот отпад треба да управува правно лице кое има лиценца за постапување со опасен отпад, во согласност со националното законодавство;</p> <p>(g) Не треба да се користат бои со токсични состојки или раствори или бои на база на олово.</p>
Ј. Експропријација на земјиштето	Заземање на приватно земјиште	<p>(a) Во случај да има потреба од експропријација на земјиште и раселување ќе се подготви Акционен план за раселување (АПР), во согласност со развиената Рамковна политика за преселување. За време на подготовката, потребно е да се земат предвид следниве прашања: сопственост, парцела (површина на земјиште што е опфатено со проектните активности), мерки за компензација, итн.</p>
К. Привремено користење на земјиштето	Користење на правното земјиште	<p>(a) За потребите на Изведувачот за привремено поставување на машини и опрема на локација во непосредна близина на проектните локации што се во приватна сопственост, потребно е да се склучи Договор со сопственикот на парцелата за привремено користење на земјиштето за време на период на спроведување на проектот;</p> <p>(b) Договорот ќе дефинира услови и обврски за користење на земјиштето или други простории (на пр. гаража, простор за складирање, итн.), како и времетраење на договорот, обврска за чистење на парцелата по завршувањето на проектот активности, како ќе се отстрани генерираните отпад и слично;</p> <p>(c) Исто така, Изведувачот може да преговара со сопственикот на парцелата за компензацијата за користење на земјиштето да се изврши преку спроведување на мала</p>

КОНТРОЛНА ЛИСТА НА ПЛАН ЗА УПРАВУВАЊЕ СО ЖИВОТНА СРЕДИНА И СОЦИЈАЛНИ АСПЕКТИ (ПУЖССА)

*Реконструкција на улица Рудничка, Општина Кичево*

<b>ДЕЛ 2.2 МЕРКИ ЗА УБЛАЖУВАЊЕ НА ВЛИЈАНИЕТО ВРЗ ЖИВОТНАТА СРЕДИНА И СОЦИЈАЛНИТЕ АСПЕКТИ</b>		
<b>АКТИВНОСТ</b>	<b>ПАРАМЕТАР</b>	<b>КОНТРОЛНА ЛИСТА НА МЕРКИ ЗА УБЛАЖУВАЊЕ</b>
		градежна интервенција во просториите на сопствениците, наместо финансиски надоместок.

КОНТРОЛНА ЛИСТА НА ПЛАН ЗА УПРАВУВАЊЕ СО ЖИВОТНА СРЕДИНА И СОЦИЈАЛНИ АСПЕКТИ (ПУЖССА)

Реконструкција на улица Рудничка, Општина Кичево

ДЕЛ 3: ПЛАН ЗА СЛЕДЕЊЕ					
Кој	Каде	Како	Кога	Кој	Колкав
<i>Параметар треба да се следи?</i>	<i>е параметарот што треба да се следи?</i>	<i>треба да се следи параметарот (што и како треба да се мери)?</i>	<i>треба да се следи параметарот (време и честота)?</i>	<i>треба да го следи параметарот (одговорност)?</i>	<i>е трошокот поврзан со следењето</i>
<b>Подготвителна фаза</b>					
Спроведени мерки за безбедност на патиштата како резултат на спроведена Контрола на безбедноста на патиштата	Основен Проект, проектна документација и теренски посети	Визуелна проверка на документацијата на Основниот Проект и теренски проверки	Фаза на Основен Проект и градежна фаза	Независни Ревизори за безбедност на патиштата Изведувач Надзор ЕИП да надгледува	Вклучено во цената на проектот (Предмер или преку Варијација)
Сите потребни дозволи се обезбедени пред почетокот на работа	Основен Проект и Општинска администрација	Проверка на сите потребни документи и дозволи	Пред почетокот со работите	Изведувач; Надзор на активностите на реконструкција; Општински службеници и инспектори, ППЛП ЕИП, МТВ	/
Известени се јавноста, засегнатите	Простории на Изведувачот,	Проверка на сите потребни документи и дозволи	Пред почетокот со работите	Изведувач;	/

КОНТРОЛНА ЛИСТА НА ПЛАН ЗА УПРАВУВАЊЕ СО ЖИВОТНА СРЕДИНА И СОЦИЈАЛНИ АСПЕКТИ (ПУЖССА)

Реконструкција на улица Рудничка, Општина Кичево

<b>ДЕЛ 3: ПЛАН ЗА СЛЕДЕЊЕ</b>					
<b>Кој</b>	<b>Каде</b>	<b>Како</b>	<b>Кога</b>	<b>Кој</b>	<b>Колкав</b>
<i>Параметар треба да се следи?</i>	<i>е параметарот што треба да се следи?</i>	<i>треба да се следи параметарот (што и како треба да се мери)?</i>	<i>треба да се следи параметарот (време и честота)?</i>	<i>треба да го следи параметарот (одговорност)?</i>	<i>е трошокот поврзан со следењето</i>
страни и релевантните институции	Надзорниот инженер и Општината			Надзор и претставници на Општината	
Мерки за заштита и безбедност применети за работниците, вработените и граѓаните кои ќе бидат погодени во близина на проектната локација	На проектната локација /вдолж улицата во општината	Визуелни проверки и известување	Пред почетокот на градежните активности	Изведувач, Надзор ЕИП да надгледува	Да се вклучи во цената на проектот
Известување на локалната заедница за активностите и безбедносните мерки	На информативна табла во општината и на проектната локација, веб страната на Општината и социјалните мрежи на општината	Визуелни проверки и известување	Пред почетокот на градежните активности	Изведувач, Надзор, Општината	Да се вклучи во цената на проектот
<b>Фаза на реконструкција</b>					

КОНТРОЛНА ЛИСТА НА ПЛАН ЗА УПРАВУВАЊЕ СО ЖИВОТНА СРЕДИНА И СОЦИЈАЛНИ АСПЕКТИ (ПУЖССА)

Реконструкција на улица Рудничка, Општина Кичево

ДЕЛ 3: ПЛАН ЗА СЛЕДЕЊЕ					
Кој	Каде	Како	Кога	Кој	Колкав
<i>Параметар треба да се следи?</i>	<i>е параметарот што треба да се следи?</i>	<i>треба да се следи параметарот (што и како треба да се мери)?</i>	<i>треба да се следи параметарот (време и честота)?</i>	<i>треба да го следи параметарот (одговорност)?</i>	<i>е трошокот поврзан со следењето</i>
Безбедност на работниците и на заедницата на проектната локација	Во рамките на опфатот на проектната локација	Визуелни проверки и извештаи  Редовни и ненајавени инспекции во текот на работите	Редовни и ненајавени контроли во текот на работите	Изведувач, Надзор,  Државните инспекциски органи	Вклучено во цената на Договорот
Безбеден тек на сообраќајот во проектното подрачје во општината  Спроведување на Планот за управување со сообраќајот	Вдолж и околу проектната локација во општината	Визуелни проверки и извештаи;  Проверка на документација во поглед на тоа:  -Дали се известени сите надлежни власти,  - Дали се обезбедени сите неопходни дозволи и одобренија,  Визуелни проверки на транспортот на материјали, коридори и премини за пешаците, регулација на	На дневно ниво по започнување на проектните активности  Во текот на испораката на опремата	Изведувач,  Надзор,  Државните инспекциски органи	Вклучено во цената на Договорот



КОНТРОЛНА ЛИСТА НА ПЛАН ЗА УПРАВУВАЊЕ СО ЖИВОТНА СРЕДИНА И СОЦИЈАЛНИ АСПЕКТИ (ПУЖССА)

Реконструкција на улица Рудничка, Општина Кичево

ДЕЛ 3: ПЛАН ЗА СЛЕДЕЊЕ					
Кој	Каде	Како	Кога	Кој	Колкав
<i>Параметар треба да се следи?</i>	<i>е параметарот што треба да се следи?</i>	<i>треба да се следи параметарот (што и како треба да се мери)?</i>	<i>треба да се следи параметарот (време и честота)?</i>	<i>треба да го следи параметарот (одговорност)?</i>	<i>е трошокот поврзан со следењето</i>
		сообраќајот, итн.			
Спроведување на мерки за безбедност на патиштата како резултат на Контрола на безбедноста на патиштата (КБП) спроведени во фазата проектирање	Вдолж проектната улица	Визуелна проверка и известување дали сите мерки за безбедност на улицата се применети	Фазата пред предавање на улицата за употреба	Изведувач, Надзор за управување и безбедност на сообраќајот, Ревизор за безбедност на патиштата  ЕИП да нагледува	Вклучено во цената на Договорот (Предмер или Варијација)
Собирање, транспорт и трајно одлагање на цврст отпад, во согласност со Планот за управување со отпадот	На и околу проектната локација	Визуелно следење и инспекција на транспортните листи на Изведувачот  Преглед на евиденцијата за генерираните и управуваните текови на отпад, како и договорите за собирање отпад.	Секојдневно, по собирањето и превозот на цврстиот отпад  Цврстиот отпад не треба да се остава на градежната локација, за да се избегне негативно влијание врз локалната животна средина	Изведувач; Надзор;  Овластен инспектор за животна средина,  Градежен инспектор, Спец. за животна средина и социјални аспекти на ЕИП / ППЛП	Вклучено во цената на Договорот

КОНТРОЛНА ЛИСТА НА ПЛАН ЗА УПРАВУВАЊЕ СО ЖИВОТНА СРЕДИНА И СОЦИЈАЛНИ АСПЕКТИ (ПУЖССА)

Реконструкција на улица Рудничка, Општина Кичево

**ДЕЛ 3: ПЛАН ЗА СЛЕДЕЊЕ**

Кој	Каде	Како	Кога	Кој	Колкав
<i>Параметар треба да се следи?</i>	<i>е параметарот што треба да се следи?</i>	<i>треба да се следи параметарот (што и како треба да се мери)?</i>	<i>треба да се следи параметарот (време и честота)?</i>	<i>треба да го следи параметарот (одговорност)?</i>	<i>е трошокот поврзан со следењето</i>
Собирање, транспорт и одлагање на опасниот отпад согласно Планот за управување со отпад	На привремена локација на градежната локација, во посебни, запечатени контејнери за отпад	Инспекција на транспортните листи и на условите во складиштето	Пред транспортот на опасниот отпад и неговото времено складирање	Изведувач; Надзор; Овластено друштво за собирање и транспорт на опасен отпад, Овластен инспектор за животна средина, Градежен инспектор, Спец. за животна средина и социјални аспекти на ЕИП / ППЛП	Вклучено во цената на Договорот
Изложеност на бучава на локалните граѓани од возилата и машините што работат на проектните локации	На проектната локација	Преглед на техничките спецификации на нивото на бучавата на користената механизација на возилата и опремата за нивна употреба надвор	За време на градежните активности по пристигната жалба од граѓаните или на негативен инспекциски наод	Изведувач; Надзорен инженер; Државните инспекциски органи ЕИП да надгледува	Вклучено во цената на Договорот
Нивоа на бучава и вибрации	Во рамките на проектната локација	Следење на нивото на бучава во dB (со соодветна опрема)	Следење на нивото на бучава во dB (со	Изведувач; Овластена агенција за	Вклучено во цената на Договорот

КОНТРОЛНА ЛИСТА НА ПЛАН ЗА УПРАВУВАЊЕ СО ЖИВОТНА СРЕДИНА И СОЦИЈАЛНИ АСПЕКТИ (ПУЖССА)

Реконструкција на улица Рудничка, Општина Кичево

**ДЕЛ 3: ПЛАН ЗА СЛЕДЕЊЕ**

Кој	Каде	Како	Кога	Кој	Колкав
<i>Параметар треба да се следи?</i>	<i>е параметарот што треба да се следи?</i>	<i>треба да се следи параметарот (што и како треба да се мери)?</i>	<i>треба да се следи параметарот (време и честота)?</i>	<i>треба да го следи параметарот (одговорност)?</i>	<i>е трошокот поврзан со следењето</i>
		во согласност со националното законодавство, во случај на јавни поплаки	соодветна опрема) во согласност со националното законодавство, во случај на јавни поплаки или на негативен инспекциски наод	мерење на ниво на бучава обезбедена од Изведувачот; Овластен инспектор за животна средина, Спец. за животна средина и социјални аспекти на ЕИП / ППЛП да надгледува	
Загадување на воздухот Параметри за прашина и честички	Во рамките на проектната локација	Земање примероци од страна на овластена компанија во случај на поплаки од населението или побарани од државните органи	Во случај на поплака или на негативен инспекциски наод	Изведувач; Надзорен инженер; Овластен инспектор за животна средина, Спец. за животна средина и социјални аспекти на ЕИП / ППЛП да надгледува.	Вклучено во цената на Договорот
Загадување на водата	Проверки дали има излевање вдолж и околу областа на проектот	Визуелен. Лабораториски испитувања за поголеми излевања од овластена компанија за	Редовно и по потреба во случај на несреќи	Изведувач; Надзорен инженер; Инспекциски служби;	Вклучено во цената на Договорот

КОНТРОЛНА ЛИСТА НА ПЛАН ЗА УПРАВУВАЊЕ СО ЖИВОТНА СРЕДИНА И СОЦИЈАЛНИ АСПЕКТИ (ПУЖССА)

Реконструкција на улица Рудничка, Општина Кичево

ДЕЛ 3: ПЛАН ЗА СЛЕДЕЊЕ					
Кој	Каде	Како	Кога	Кој	Колкав
<i>Параметар треба да се следи?</i>	<i>е параметарот што треба да се следи?</i>	<i>треба да се следи параметарот (што и како треба да се мери)?</i>	<i>треба да се следи параметарот (време и честота)?</i>	<i>треба да го следи параметарот (одговорност)?</i>	<i>е трошокот поврзан со следењето</i>
		<p>анализа на вода, доколку е потребно, во случај на несреќа.</p> <p>Излевањата се ограничуваат изагадената почва/вода се отстрануваат и се третираат како опасен отпад. Во случај на поголеми излевања, тестирање на почвата/водата за загадувачи и информирање на инспекторатот за животна средина. Се следат нивните упатства.</p>		<p>Спец. за животна средина и социјални аспекти на ЕИП / ППЛП да надгледува.</p>	
<p>Инциденти или несреќи поврзани со проектот или такви кои влијаат на проектот</p>	<p>На градилиштето / долж улицата</p>	<p>Регуларни визуелни проверки на градилиштата и преку добивање повик / извештај по случен инцидент / несреќа</p>	<p>Постојано</p>	<p>Изведувач;  Надзорен инженер;  Специјалистот за животна средина и социјални аспекти при ЕИП (потребно е да ја извести СБ доколку се случи инцидент и/ несреќа)</p>	<p>Вклучено во цената на Договорот</p>

КОНТРОЛНА ЛИСТА НА ПЛАН ЗА УПРАВУВАЊЕ СО ЖИВОТНА СРЕДИНА И СОЦИЈАЛНИ АСПЕКТИ (ПУЖССА)

Реконструкција на улица Рудничка, Општина Кичево

<b>ДЕЛ 3: ПЛАН ЗА СЛЕДЕЊЕ</b>					
<b>Кој</b>	<b>Каде</b>	<b>Како</b>	<b>Кога</b>	<b>Кој</b>	<b>Колкав</b>
<i>Параметар треба да се следи?</i>	<i>е параметарот што треба да се следи?</i>	<i>треба да се следи параметарот (што и како треба да се мери)?</i>	<i>треба да се следи параметарот (време и честота)?</i>	<i>треба да го следи параметарот (одговорност)?</i>	<i>е трошокот поврзан со следењето</i>
Следствени активности како превентивни мерки за спречување да настанат слични ситуации	На градилиштето / долж улицата	Преку редовно известување од страна на Изведувачот и Надзорниот инженер	На месечно ниво до затварање на сите следствени активности	Изведувач; Надзорен инженер; ЕИП Специјалист за животна средина и социјални аспекти.	Вклучено во цената на Договорот
<b>Оперативна фаза</b>					
Правилно управување со отпадот	На локацијата и во околината	Правилно се управува со отпадот	Неделно	Овластено друштво за собирање отпад ангажирано од страна на Општината или ЈКП	Вклучено во годишниот буџет на општината (на пр. Буџетот на ЈКП)
Угинати животни на улицата и нивно собирање и конечно отстранување на одобрена постројка/ локација	Вдолж проектната локација	Труповите треба да се соберат од страна на овластена институција во согласност со националното законодавство и конечно да се отстранат во постројката/локацијата одобрена од ветеринарното или санитарното одделение. Доказите за оваа операција треба да се чуваат.	Месечно	Персоналот на општината или ангажираната компанија (лиценцирана) или владина/локална институција (на пр. ЈКП)	Вклучено во годишниот буџет на општината (на пр. Буџетот на ЈКП)

КОНТРОЛНА ЛИСТА НА ПЛАН ЗА УПРАВУВАЊЕ СО ЖИВОТНА СРЕДИНА И СОЦИЈАЛНИ АСПЕКТИ (ПУЖССА)

Реконструкција на улица Рудничка, Општина Кичево

ДЕЛ 3: ПЛАН ЗА СЛЕДЕЊЕ					
Кој	Каде	Како	Кога	Кој	Колкав
<i>Параметар треба да се следи?</i>	<i>е параметарот што треба да се следи?</i>	<i>треба да се следи параметарот (што и како треба да се мери)?</i>	<i>треба да се следи параметарот (време и честота)?</i>	<i>треба да го следи параметарот (одговорност)?</i>	<i>е трошокот поврзан со следењето</i>
Редовно одржување на уличната мрежа, вклучително и мерките за безбедност во сообраќајот	долж улицата	Со редовни визуелни проверки на состојбата на улиците, во поглед на тоа дали има пукнатини и оштетувања, состојбата на сообраќајната сигнализација, соодветна атмосферска канализација, израсната вегетација, отпад или остатоци од снег, чистење на улицата и системот за одведување на водата	Континуирано и особено во зимски услови.	Овластено правно лице за одржување патишта ангажирано од страна на Општината	Буџет на општината
Спроведување на мерки за безбедност на патиштата како резултат на Контрола на безбедноста на патиштата спроведена по предавање на улиците во	долж улицата	Визуелни проверки и известување дали сите мерки за безбедност на улицата се спроведени	По предавање на патот за употреба за време на гарантниот период	Вработените во општината	Буџет на општината

КОНТРОЛНА ЛИСТА НА ПЛАН ЗА УПРАВУВАЊЕ СО ЖИВОТНА СРЕДИНА И СОЦИЈАЛНИ АСПЕКТИ (ПУЖССА)

Реконструкција на улица Рудничка, Општина Кичево

ДЕЛ 3: ПЛАН ЗА СЛЕДЕЊЕ					
Кој	Каде	Како	Кога	Кој	Колкав
<i>Параметар треба да се следи?</i>	<i>е параметарот што треба да се следи?</i>	<i>треба да се следи параметарот (што и како треба да се мери)?</i>	<i>треба да се следи параметарот (време и честота)?</i>	<i>треба да го следи параметарот (одговорност)?</i>	<i>е трошокот поврзан со следењето</i>
употреба (ако е применливо)					

**Листа на Планови кои треба да бидат подготвени од страна на Изведувачот:**

1. План за управување со животната средина и социјалните аспекти на Изведувачот (ПУЖССА-И),
2. План за управување со градилиште (ПУГ) (може да биде дел од целосниот ПУЖССАИ)
3. План за управување со сообраќајот (ПУС)
4. План за подготвеност и одговор при итни случаи (ППОИС) (може да биде дел од целосниот ПУЖССА-И)
5. План за безбедност и здравје при работа (ПБЗР)
6. План за управување со отпад (ПУО)
7. План за ревегетација (ПР) (ако се бара)
8. План за безбедност на заедницата (ПБЗ)
9. Механизам за поплаки (GRM) (може да биде дел од ПБЗ)

ПУЖССА-И мора да бидат подготвени во рок од 28 дена од почетокот на рокот на договорот (Start Date), согласно со одредбите од договорот.

Плановите мора да бидат прегледани и одобрени од инженерот/инженерите за надзор на животната средина, социјални аспекти и БЗР и прифатени од Експертот за ЖССА во ЕИП.



КОНТРОЛНА ЛИСТА НА ПЛАН ЗА УПРАВУВАЊЕ СО ЖИВОТНА СРЕДИНА И СОЦИЈАЛНИ АСПЕКТИ (ПУЖССА)  
Реконструкција и адаптација на улица Рудничка во Општина Кичево

Прилог 1: Формулар за поднесување коментари

Формулар за доставување коментари и предлози за Контролната листа на ПУЖССА за проектот Реконструкција и адаптација на локална улица „Рудничка“ во Општина Кичево	
<b>Опис на проектот</b> <p>Предмет на рехабилитација е постојната улица Рудничка, која е во фаза на користење и е асфалтирана, но е во лоша состојба, така да е потребна реконструкција и адаптација на истата. Улицата е изведена со два коловози и секој коловоз со ширина од 6 метри, со по две сообраќајни ленти и средишен разделен појас со ширина од 2м меѓу коловозите и тротоари од двете страни кои треба да се реконструираат. Ширината на уливата е вкупно 21 м. Должината на трасата е приближно 590 м. На трасата на сообраќајницата се појавуваат станбени објекти за домување, кафулиња, средно училиште, факултет, маалски продавници и други услужни дејности.</p> <p>Целта на спроведувањето на предвидените активности за реконструкција на проектната улица е да се подобри движењето на локалното население и безбедноста во сообраќајот.</p> <p>Електронската верзија на Контролната Листа за ПУЖССА за проектот „Реконструкција и адаптација на локална улица „РУДНИЧКА“ во Општина Кичево е достапна на следните веб-страници:</p> <ul style="list-style-type: none"><li>• Општина Кичево <a href="https://kicevo.gov.mk/">(https://kicevo.gov.mk/)</a></li><li>• МТВ/ЕИП: <a href="http://mtc.gov.mk/">http://mtc.gov.mk/</a> или <a href="http://www.wbprojects-mtc.mk">www.wbprojects-mtc.mk</a></li></ul>	
Име и презиме на лицето кое дава коментар *	
Контакт информации*	Е-пошта: _____  Тел. _____
Коментари во врска со Контролната листа на ПУЖССА:	
Потпис _____	Дата _____
Ако имате какви било коментари / предлози или дополнувања за предложените мерки на Контролната листа на ПУЖССА за „Реконструкција и адаптација на локална улица „Рудничка“ во Општина Кичево, ве молиме доставете ги на одговорното лице од следната институција:	
Контакт лице: Јоже Јовановски  e-mail: <a href="mailto:joze.jovanovski@piu.mtc.gov.mk">joze.jovanovski@piu.mtc.gov.mk</a>	
Во рок од 14 дена по објавувањето на Контролната листа на ПУЖССА за „Реконструкција и адаптација на локална улица „Рудничка“ во општина Кичево.	

КОНТРОЛНА ЛИСТА НА ПЛАН ЗА УПРАВУВАЊЕ СО ЖИВОТНА СРЕДИНА И СОЦИЈАЛНИ АСПЕКТИ (ПУЖССА)  
*Реконструкција и адаптација на улица Рудничка во Општина Кичево*

(датум на објава: 18.06.2024 година)

Референтен број: \_\_\_\_\_

(пополнето од страна одговорните лица за спроведување на проектот)

КОНТРОЛНА ЛИСТА НА ПЛАН ЗА УПРАВУВАЊЕ СО ЖИВОТНА СРЕДИНА И СОЦИЈАЛНИ АСПЕКТИ (ПУЖССА)  
Реконструкција и адаптација на улица Рудничка во Општина Кичево

Прилог 2: Образец за поплаки за целиот период на спроведување на проектот

Референтен број	
Цело име (изборно) <input type="checkbox"/> Сакам да ја доставам мојата поплака анонимно. <input type="checkbox"/> Барам да не се открива мојот идентитет без моја согласност.	
Информации за контакт Забележете како сакате да бидете контактирани (по пошта, телефон, е-пошта).	<input type="checkbox"/> Преку пошта: <i>Ве молиме наведете адреса за испраќање:</i> _____ _____ <input type="checkbox"/> Преку телефон: _____ <input type="checkbox"/> Преку е-пошта
Претпочитан јазик на комуникација	<input type="checkbox"/> Македонски <input type="checkbox"/> Албански <input type="checkbox"/> Друг: _____
Пол	<input type="checkbox"/> Женски <input type="checkbox"/> Машки
Опис на Инцидентот за поплака	Што се случило? Каде се случило? На кому му се случило тоа? Што е резултатот од проблемот?
Дата на инцидентот/Поплаката	<input type="checkbox"/> Еднократен инцидент / поплака (датум _____) <input type="checkbox"/> Настана повеќе од еднаш (колку пати? _____) <input type="checkbox"/> Тековен (во моментот се соочува со проблем)
Што би сакале да се поправи?	

Прилог 3: Решение за одобрување на Елаборат за заштита на животна средина

Врз основа на член 24 став 7 од Законот за животна средина (Службен весник на РМ.бр.53/05,81/05,24/07,159/08, 83/09, 48/10, 124/10, 51/11, 123/12 и 93/13), Согласно член 15 од Законот за градење (сл.весник на РМ бр 59/11 а по барање со бр.12-727/1 од 29.02.2024 за елаборат за заштита на животна средина за РЕКОНСТРУКЦИЈА И АДАПТАЦИЈА НА УЛИЦА РУДНИЧКА – КИЧЕВО со Тех.бр:2802/24-3, Општина Кичево Градоначалникот на Општина Кичево издава :

**РЕШЕНИЕ**  
**За одобрување на елаборат за заштита на животна средина**

1. Со ова решение се одобрува елаборатот за заштита на животна средина за РЕКОНСТРУКЦИЈА И АДАПТАЦИЈА НА УЛИЦА РУДНИЧКА - КИЧЕВО, Тех.бр:2802/24-3.

2. Од доставената документација констатирано е дека со работата на РЕКОНСТРУКЦИЈА И АДАПТАЦИЈА НА УЛИЦА РУДНИЧКА - КИЧЕВО, Тех.бр:2802/24-3 нема да има значителни влијанија врз животната средина.

3. Инвеститорот се задолжува еднаш годишно да врши мониторинг и целосно и без исклучоци да се придржува кон пропишаниот режим и мерки за заштита предвидени во елаборатот за заштита на животна средина, како и кон дополнителни решенија во колку низ изградбата и работата на објектот се покаже потреба од зголемен обем и вид на превенција.

4. Ова решение влегува во сила со денот на донесувањето.

**ОБРАЗЛОЖЕНИЕ**

Елаборатот за заштита на животната средина за заштита на животна средина за РЕКОНСТРУКЦИЈА И АДАПТАЦИЈА НА УЛИЦА РУДНИЧКА - КИЧЕВО, Тех.бр:2802/24-3 со описот на животната средина по опкружување на проектот аспектите на влијанија врз животната средина на програма за заштита на животната средина- Кичево до

Нè базè të nenit 24, paragrafi 7 nga Ligji për mbrojtje të mjedisit jetësor ("Gazeta zyrtare e RM-së" nr.53/05, 81/05, 24/07, 159/08, 83/09, 48/10, 124/10, 51/11, 123/12 dhe 93/13), në pajtim me nenin 15 nga Ligji për ndërtim ("Gazeta zyrtare e RM-së" nr.59/11), ndërsa sipas kërkesës me nr.12-727/1, të dt.29.02.2024 për elaborat për mbrojtjen e mjedisit jetësor për Rekonstruimin dhe adaptim të rrugës Rudnička – Kërçovë, me numri teknik 2802/24-3, Komuna e Kërçovës, Kryetari i Komunës së Kërçovës jep:

**AKTVENDIM**  
**Për lejimin e elaboratit për mbrojtjen e mjedisit jetësor**

1. Me këtë Aktvendim lejohet elaborati për mbrojtjen e mjedisit jetësor për Rekonstruimin dhe adaptim të rrugës Rudnička – Kërçovë, numri teknik 2802/24-3.

2. Nga dokumentet e dorëzuara është konstatuar se me punën e Rekonstruimin dhe adaptim të rrugës Rudnička – Kërçovë, numri teknik 2802/24-3, nuk do të ketë ndikime serioze mbi mjedisin jetësor.

3. Investori obligohet që një herë në vit të kryejë monitorim dhe tërësisht dhe pa përjashtime të përmbahet ndaj regjimit dhe masave për mbrojtje të parapara në elaboratin për mjedisin jetësor, si dhe ndaj Aktvendimeve plotësuese, në qoftë se, gjatë ndërtimit dhe punës së objektit paraqitet nevoja për rritjen e vëllimit dhe llojit të parandalimit.

4. Ky Aktvendim hyn në fuqi me ditën e sjelljes.

**ARSYETIM**

Elaborati për mbrojtje të mjedisit jetësor, për mbrojtjen e mjedisit jetësor për Rekonstruimin dhe adaptim të rrugës Rudnička – Kërçovë, numri teknik 2802/24-3 me përshkrimin e mjedisit jetësor në rrethinën e projektit, aspektet e ndikimit mbi mjedisin jetësor të programit përmbrojtjen e mjedisit jetësor - Kërçovë, deri te Kryetari i Komunës

КОНТРОЛНА ЛИСТА НА ПЛАН ЗА УПРАВУВАЊЕ СО ЖИВОТНА СРЕДИНА И СОЦИЈАЛНИ АСПЕКТИ (ПУЖССА)  
Реконструкција и адаптација на улица Рудничка во Општина Кичево

Градоначалникот на општина Кичево поднесе барање за одобрување на елаборат под 12-727/1 од 29.02.2024.

Елаборатот е изработен согласно Правилникот за формата и содржината на елаборатот за заштита на животната средина (Сл.весник на РМ бр.36/2012), составен од текстуален дел и графички прилози, анализирани се сите неопходни компоненти, изворите и видовите на можни деградации и загадување врз основа на што се димензионирани и дефинирани мерките за заштита на основните медиуми. Според наша оценка, проектираните заштитни мерки се апликативни и во целост ќе ги задоволат основните барања.

Од горе изнесеното, а согласно чл. 24 став 6 и 7 од Законот за животна средина се донесе решение како во диспозитивот.

**УПАТСТВО ЗА ПРАВНО СРЕТСТВО:**

Против ова решение може да се поднесе жалба во рок од 15 дена од денот на приемот на решението до Министерот кој раководи со органот на Државната управа надлежен за работите од областа на Животната средина.

Жалбата се таксира со 250,00 денари административна такса.

сè Кërçovës, parashtrroi kërkesë për lejimin e elaboratit, nën nr.12-727/1, të dt.29.02.2024.

Elaborati është hartuar konformë Rregullores për formën dhe përmbajtjen e elaboratit për mbrojtjen e mjedisit jetësor ("Gazeta zyrtare e RM-së" nr. 36/2012), i përbërë prej pjesës tekstuale dhe shtojcave grafike, janë analizuar të gjitha komponentat e domosdoshme, burimet dhe llojet e degradimeve të mundshme dhe ndotjes, në bazë së cilës janë dimezionuar dhe definuar masat për mbrojtjen e mediave themelore. Sipas vlerësimit tonë, masat e projektuara mbrojtëse janë aplikative dhe në tërësi do t'i kënaqin kërkesat themelore.

Nga ajo që u theksua më lartë, ndërsa në pajtim me nenin 24, paragrafi 6 dhe 7 nga Ligji për mbrojtje të mjedisit jetësor u soll Aktvendim si në dispozitivin.

**UDHËZIM PËR MJETIN JURIDIK:**

Kundër këtij Aktvendimi mund të parashtrohet ankesë, në afat prej 15 ditëve nga dita e pranimit të Aktvendimit, deri te Ministri i cili udhëheq me Administratën shtetërore kompetente për punët nga lëmia e mjedisit jetësor.

Ankesa taksohet me 250,00 denarë taksa administrative.

Сметка:100000000063095  
Уплатна сметка: 84015606691  
Приходна шифра:718127

Лlogариа: 100000000063095  
Лlogариа e pagesës: 84015606691  
Shifra e të ardhurave: 718127

Бр./Nr.12-727/2  
Dt. 29 02 .2024 година  
Кërçovë / Кичево

Изготвил/ Përgatiti : Emilija Petkoska / Емилија Петкоска

ОПШТИНА КИЧЕВО / KOMUNA E KËRÇOVËS  
ГРАДОНАЧАЛНИК / KRYETAR

